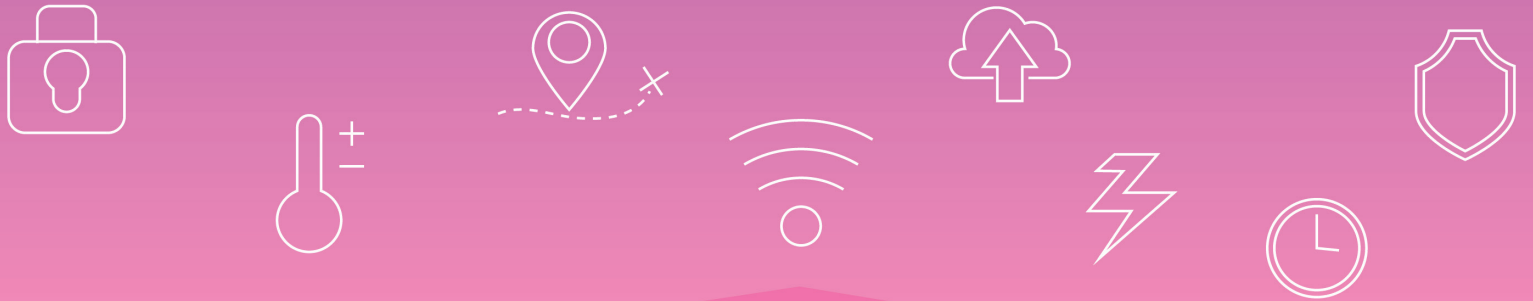




齐屹科技
Qeeka Home

Qeeka Home (Cayman) Inc.

股份代號: 1739



目錄

2	公司資料	30	中期簡明合併資產負債表
4	主要財務及經營數據	32	中期簡明合併權益變動表
5	主席報告	34	中期簡明合併現金流量表
8	管理層討論及分析	35	中期簡明合併財務資料附註
19	其他資料	60	釋義
28	中期簡明合併利潤表		
29	中期簡明合併綜合收益表		



公司資料

董事會

執行董事

鄧華金先生(主席兼首席執行官)

田原先生

孫傑女士¹

高巍先生²

非執行董事

李基培先生

趙貴賓先生

肖陽先生

獨立非執行董事

張禮洪先生

曹志廣先生

黃文宗先生

聯席公司秘書

田原先生

梁君慧女士

授權代表

鄧華金先生

田原先生

審核與風險管理委員會

黃文宗先生(主席)

張禮洪先生

曹志廣先生

薪酬委員會

曹志廣先生(主席)

鄧華金先生

張禮洪先生

黃文宗先生

提名委員會

鄧華金先生(主席)

張禮洪先生

曹志廣先生

註冊辦事處

ICS Corporate Services (Cayman) Limited
3-212 Governors Square, 23 Lime Tree Bay Avenue
P.O. Box 30746, Seven Mile Beach
Grand Cayman KY1-1203
Cayman Islands

總部

中國

上海嘉定區

曹安公路1926號1號樓

香港主要營業地點

香港

九龍

觀塘道348號

宏利廣場5樓

附註：

1. 孫傑女士於2024年6月17日獲委任為本公司執行董事。
2. 高巍先生於2024年6月17日辭任本公司執行董事。

公司資料

股份過戶登記總代理

ICS Corporate Services (Cayman) Limited
3-212 Governors Square
23 Lime Tree Bay Avenue
P.O. Box 30746, Seven Mile Beach
Grand Cayman KY1-1203
Cayman Islands

香港股份過戶登記處

卓佳證券登記有限公司
香港
夏慤道16號
遠東金融中心17樓

法律顧問

有關香港及美國的法律
盛信律師事務所
香港
中環
花園道3號
中國工商銀行大廈35樓

核數師

羅兵咸永道會計師事務所
執業會計師及
註冊公眾利益實體核數師
香港
中環
太子大廈22樓

股份代號

1739

公司網站

www.qeeka.com

主要往來銀行

招商銀行上海分行
金沙江路支行
中國
上海市
普陀區
金沙江路1759號
聖諾亞大廈A座1-2樓

中國銀行(香港)有限公司
香港分行
香港
中環
花園道1號
中銀大廈3樓

主要財務及經營數據

1. 財務摘要

	截至6月30日止六個月		同比變動 (%)
	2024年 (人民幣千元)	2023年 (人民幣千元)	
收入	580,926	496,976	16.9%
毛利	215,883	252,257	(14.4%)
毛利率	37.2%	50.8%	-
本公司權益持有人應佔淨虧損	(48,663)	(16,322)	198.1%
本公司權益持有人應佔經調整淨(虧損)/溢利 ⁽¹⁾	(12,808)	8,202	不適用

附註：

- (1) 本公司權益持有人應佔經調整淨(虧損)/溢利不包括按權益法入賬的投資減值虧損、按公允價值計入損益的金融資產的投資的公允價值變動淨額(不包括理財產品及其他)及股份酬金開支。

2. 主要經營指標

下表載列於所示報告期間我們的主要經營指標：

	截至6月30日止六個月	
	2024年	2023年
銷售線索數目 ⁽¹⁾	338,870	437,031
推薦用戶數目	277,554	338,566
每條銷售線索SaaS及營銷服務的平均收入(人民幣元) ⁽²⁾	514	516

附註：

- (1) 指截至2024年6月30日止六個月，室內設計及建築的潛在需求用戶的數據數目。
- (2) 指截至2024年6月30日止六個月，每條銷售線索的平均收入(等於SaaS及營銷服務的收入除以截至2024年6月30日的銷售線索數)。

主席報告

各位股東：

本人謹代表本公司董事會呈報本集團截至2024年6月30日止六個月的中期業績。

業績

截至2024年6月30日止六個月：

- 總收入同比增加16.9%至人民幣580.9百萬元，主要由於SaaS及營銷服務減少22.7%至人民幣174.2百萬元，分別抵銷了增加52.2%至人民幣385.4百萬元的室內設計及建築服務收入以及增加15.2%至人民幣21.3百萬元的創新及其他收入。
- 本公司權益持有人應佔經調整淨虧損為人民幣12.8百萬元，而去年同期本公司權益持有人應佔經調整淨溢利為人民幣8.2百萬元。
- 截至2024年6月30日，我們擁有現金及現金等價物人民幣198.9百萬元，定期存款人民幣684.8百萬元及受限制現金人民幣92.0百萬元，而截至2023年12月31日其結餘分別為人民幣259.6百萬元、人民幣757.9百萬元及人民幣21.8百萬元。

業務回顧及展望

業務回顧

我們乃中國室內設計及建築行業營銷解決方案的領先提供商之一，秉持「幫助用戶輕鬆、放心以及省錢地實現美好的居住場景」使命，並致力於通過促進室內設計及建築行業的數字化升級，為室內設計及建築服務提供商提供一系列解決方案以滿足其多樣化需求。我們的目標是為用戶及室內設計以及建築服務提供商提供基於SaaS的互利生態圈，並通過賦能我們的商戶吸引更多用戶，實現共贏的局面。

於2024年上半年，房地產市場經歷了一系列調整，室內設計及建築市場也受到影響。新房市場持續調整，導致與房地產密切相關的室內設計及建築市場一併受到影響。儘管政策於5月之後進一步放鬆，房地產市場仍然處於緩慢恢復及調整階段。房地產市場的調整及房價的不確定性影響了消費者信心，並且對消費者裝修需求產生了一定的抑制作用。

作為一家與房地產業相關的企業，我們的業績承受著巨大壓力。隨著消費者需求的低迷，銷售線索數目有所下降，來自SaaS及營銷服務業務的收入同比減少22.7%至人民幣174.2百萬元；我們室內設計及建築業務增加52.2%，為我們的收入貢獻人民幣385.4百萬元，主要來自於公共裝修業務，該業務於2024年上半年實現收入人民幣337.0百萬元，同比增長61.0%。

綜上所述，總收入由截至2023年6月30日止六個月的人民幣497.0百萬元增加16.9%至截至2024年6月30日止六個月的人民幣580.9百萬元。此外，於2024年上半年，我們繼續貫徹降本增效的戰略，全面提高資金使用效率，為所有業務提供穩健的財務支持。

- **SaaS及營銷服務業務**

於2024年上半年，中國房地產市場呈現出與2023年相似的消費者需求趨勢，而市場表現呈分化趨勢。在超大城市(如北京及上海)，出於高房價基數，消費者決策週期顯著延長，嚴格的預算控制成為常態。然而，由於房價下跌，現房市場交易規模擴大，其他城市的用戶裝修需求大幅增長，但彼等對價格較敏感，並優先考慮成本效益，導致室內設計及建築服務提供商之間競爭加劇，並且利潤率被進一步壓縮。

總體來說，截至2024年6月30日，銷售線索數目為338,870個，較2023年同期的437,031個同比減少22.5%。因此，於2024年上半年，我們來自SaaS及營銷服務的收入為人民幣174.2百萬元，較去年減少22.7%。此減少乃主要是由於銷售線索數目減少。

用戶方面，我們專注於用戶體驗，增加新媒體營銷預算，透過短視訊及直播等內容營銷，持續推廣裝修知識，並向用戶推薦室內設計及建築服務提供商；此外，我們推出「齊家保」服務，為用戶提供專業的裝修管家，其可在整個裝修過程中為用戶提供一站式管理服務，旨在為用戶提供放心、省錢的裝修服務。

商戶方面，我們透過優化產品，不斷增強商戶的運營能力以提高合同轉化率，提高彼等的運營效率，逐步恢復彼等的信心。

- **室內設計及建築業務**

於2024年上半年，來自室內設計及建築的收入持續增加，實現人民幣385.4百萬元，同比增長52.2%。

就家裝業務而言，我們的定位為提供中高端家裝服務，主要面向二三線城市購買力強的用戶。我們致力於為用戶提供一站式家裝解決方案。

為確保業務更健康地發展，我們在建築管理方面投入了更多精力，鞏固了我們的盈利能力。我們始終專注於用戶體驗，為客戶提供便捷的、性價比高的服務體驗。

就公共裝修業務而言，我們主要為房地產精裝住宅、酒店、商業地產及辦公空間提供室內裝修服務。為了降低房地產市場對我們業績的影響，我們選擇信用良好、現金流充足的合作伙伴拓展業務。我們已提高商業地產室內裝修服務的比例，加速了資金回籠。於2024年上半年，房地產精裝住宅室內裝修服務佔比為17.9%，比2023年的53.5%下降35.6個百分點。

- **創新及其他業務**

去年「供應鏈」分部已與「創新及其他業務」分部合併，歸入「室內設計及建築及其他業務」項下。我們將積極探索更多與供應鏈相關的延伸業務，豐富整個平台的生態圈。

主席報告

公司業務展望

中國房地產市場仍處於深度調整期，一線城市新房市場接近飽和，房地產業逐步進入現房時代。一線城市和新一線城市的現房已進入二次裝修和局部改造升級的高峰期。二手房和現房將成為家裝公司吸引用戶的重點。在人口流動及城鎮化的需求下，三四線城市的新房市場仍有發展空間，將繼續推動家裝需求。

隨著房地產市場正在緩慢回暖，居民消費日趨理性，消除消費者顧慮，縮短消費者決策時間是家裝行業下一階段面臨的主要問題。隨著新一代消費者的崛起、媒體方式的多樣化，及市場環境的變化，家裝消費開始向全面整合的新生態轉變。市場信息鴻溝逐漸縮小，家裝行業信息透明化趨勢將加速家裝服務的高品質轉型。

我們始終秉承用戶體驗為先，探索更多元化的營銷方式，滿足消費者的裝修需求，同時賦能室內設計及建築服務提供商，提高運營效率，共同度過轉型階段。

股息

本集團一貫重視股東回報，願意與股東共享本公司增長。經考慮本公司的盈利能力、股東回報及未來可持續發展，董事會已宣派截至2024年6月30日止六個月的中期股息，每股0.011港元，合共約12,600,000港元。中期股息預計於2024年9月30日(星期一)派付。

致謝

本人謹借此機會向各位股東、投資者、業務夥伴及用戶對本集團的信任和支持致以衷心感謝，同時感謝董事會同仁、管理層和員工為本集團作出的努力和貢獻。未來，我們將繼續推動本集團的發展，為股東謀取最大價值。

鄧華金先生

主席

中國上海

2024年8月27日

管理層討論及分析

管理層討論與分析

(除另有說明外，以下的資料披露乃以按國際會計準則第34號「中期財務報告」編製的財務資料為根據)

	截至6月30日止六個月	
	2024年 人民幣千元	2023年 人民幣千元
收入	580,926	496,976
銷售成本	(365,043)	(244,719)
毛利	215,883	252,257
銷售及營銷開支	(202,112)	(203,251)
行政開支	(29,991)	(37,685)
研發開支	(15,296)	(19,368)
金融資產淨減值收益／(虧損)	689	(773)
其他虧損－淨額	(33,572)	(18,765)
經營虧損	(64,399)	(27,585)
財務收入	20,606	19,794
財務成本	(3,445)	(2,087)
財務收入－淨額	17,161	17,707
分佔按權益法入賬的投資的業績	934	(2,678)
除所得稅前虧損	(46,304)	(12,556)
所得稅開支	(266)	(4,041)
期內虧損	(46,570)	(16,597)
虧損歸屬於：		
本公司權益持有人	(48,663)	(16,322)
非控制性權益	2,093	(275)
	(46,570)	(16,597)
非國際財務報告準則衡量方法		
本公司權益持有人應佔經調整淨(虧損)／溢利	(12,808)	8,202

管理層討論及分析

收入

總收入由截至2023年6月30日止六個月的人民幣497.0百萬元增加16.9%至截至2024年6月30日止六個月的人民幣580.9百萬元，主要由於來自公共裝修服務的收入增加61.0%至人民幣337.0百萬元，抵銷了SaaS及營銷服務收入的部分減少。

下表載列我們於所示期間按分部劃分的收入明細：

	截至6月30日止六個月			
	2024年		2023年 (經重述)	
	金額 人民幣千元	佔總收入 百分比	金額 人民幣千元	佔總收入 百分比
SaaS及營銷服務業務	174,237	30.0%	225,341	45.3%
室內設計及建築及其他業務	406,689	70.0%	271,635	54.7%
總計	580,926	100.0%	496,976	100.0%

附註：本集團於去年對其業務分部進行了重組，以便更好地分配資源及評估運營分部的表現。「供應鏈」分部已與「創新及其他業務」分部合併，歸入「室內設計及建築及其他業務」項下。截至2023年6月30日止六個月的分部資料已相應重述。

SaaS及營銷服務業務

SaaS及營銷服務業務收入從截至2023年6月30日止六個月的人民幣225.3百萬元減少22.7%至截至2024年6月30日止六個月的人民幣174.2百萬元，收入下降是由於銷售線索數目的減少，從437,031個減少至338,870個。

室內設計及建築及其他業務

— 室內設計及建築業務

我們經營著三個提供全方位服務的室內設計及建築品牌，分別為「博若森」、「居美」及「柚子」，彼等均採用自營模式，但針對不同的客戶群。室內設計及建築收入從截至2023年6月30日止六個月的人民幣253.2百萬元增加52.2%至截至2024年6月30日止六個月的人民幣385.4百萬元。

我們的整體裝修品牌「博若森」的室內設計及建築收入從截至2023年6月30日止六個月的人民幣34.7百萬元增加31.7%至截至2024年6月30日止六個月的人民幣45.7百萬元，乃主要由於2023年下半年南昌、武漢及佛山的擴張。於本年度上半年，該業務實現合同產值人民幣40.3百萬元。

管理層討論及分析

為房地產精裝住宅、酒店、商業地產及辦公空間提供室內裝修服務的「居美」品牌的室內設計及建築收入從截至2023年6月30日止六個月的人民幣209.3百萬元增加61.0%至截至2024年6月30日止六個月的人民幣337.0百萬元。大幅增長的原因為我們實施逐步向商業地產室內裝修服務轉型的戰略，及該業務的持續擴張，使商業地產室內裝修的收入顯著增加257.8%，由截至2023年6月30日止六個月的人民幣68.4百萬元顯著增加至2024年同期的人民幣244.7百萬元。於本年度上半年，整體業務實現合同產值人民幣266.7百萬元。

我們的局部裝修品牌「柚子」的室內設計及建築收入由截至2023年6月30日止六個月的人民幣9.1百萬元減少至截至2024年6月30日止六個月的人民幣2.7百萬元。我們仍在不斷探索此項業務的可持續發展。

— 創新及其他業務

創新及其他業務主要包括供應鏈服務、B2C出口電商業務及其他業務，本年度上半年分別產生收入人民幣9.7百萬元、人民幣11.4百萬元及人民幣0.2百萬元。此等業務乃我們多元化收入來源的重要組成部分。

銷售成本

銷售成本從截至2023年6月30日止六個月的人民幣244.7百萬元增加49.2%至截至2024年6月30日止六個月的人民幣365.0百萬元，其中室內設計及建築業務佔絕大部分。

SaaS及營銷服務業務

SaaS及營銷服務業務成本從截至2023年6月30日止六個月的人民幣6.6百萬元減少30.5%至截至2024年6月30日止六個月的人民幣4.6百萬元，主要是由於該分部運營服務成本減少。

室內設計及建築及其他業務

— 室內設計及建築業務

室內設計及建築業務成本從截至2023年6月30日止六個月的人民幣220.3百萬元增加55.8%至截至2024年6月30日止六個月的人民幣343.2百萬元。室內設計及建築業務成本增加主要是由於我們收入較同期增加約52.2%，導致原材料消耗及勞務成本增加。

— 創新及其他業務

創新及其他業務的成本從截至2023年6月30日止六個月的人民幣17.9百萬元減少3.3%至截至2024年6月30日止六個月的人民幣17.3百萬元，主要由於供應鏈服務分部的材料成本減少。

管理層討論及分析

毛利及毛利率

由於上述原因，我們的毛利總額由截至2023年6月30日止六個月的人民幣252.3百萬元減少14.4%至截至2024年6月30日止六個月的人民幣215.9百萬元。

截至2024年6月30日止六個月，我們的整體毛利率下降至37.2%，而截至2023年6月30日止六個月則為50.8%。整體毛利率下降的主要因為毛利率較低的室內設計及建築業務收入同比增長。相應地，截至2024年6月30日止六個月，此項業務的收入佔比從2023年同期的50.9%增加至66.3%。

	截至6月30日止六個月			
	2024年		2023年 (經重述)	
	金額 人民幣千元	毛利率 %	金額 人民幣千元	毛利率 %
SaaS及營銷服務業務	169,677	97.4%	218,780	97.1%
室內設計及建築及其他業務	46,206	11.4%	33,477	12.3%
	215,883	37.2%	252,257	50.8%

SaaS及營銷服務業務

截至2024年6月30日止六個月，SaaS及營銷服務業務(為我們的核心業務)的毛利率穩定維持在約97.4%，而截至2023年6月30日止六個月的則為97.1%。

室內設計及建築及其他業務

— 室內設計及建築業務

我們的室內設計及建築的毛利率由截至2023年6月30日止六個月的13.0%減少至截至2024年6月30日止六個月的11.0%，乃主要由於「居美」業務(佔據室內設計及建築服務收入的絕大部分)毛利率下降。具體來說，「居美」毛利率由2023上半年的8.8%下降至2024年上半年的7.5%。

— 創新及其他業務

創新及其他業務的毛利率從截至2023年6月30日止六個月的3.3%增加至截至2024年6月30日止六個月的18.8%，主要由於我們於2023年下半年建立的新業務的毛利率較高。

銷售及營銷開支

我們的銷售及營銷開支主要包括廣告及推廣開支、銷售人員的工資及福利(包括股份酬金開支)、勞務成本以及與銷售及營銷活動相關的其他開支。我們的銷售及營銷開支佔收入的百分比由截至2023年6月30日止六個月的40.9%下降至截至2024年6月30日止六個月的34.8%，此乃主要由於工資及福利減少。

管理層討論及分析

行政開支

我們的行政開支主要包括行政人員的工資及福利(包括股份酬金開支)、勞務成本、專業費及其他開支。我們的行政開支由截至2023年6月30日止六個月的人民幣37.7百萬元減少20.4%至截至2024年6月30日止六個月的人民幣30.0百萬元，乃主要歸因於工資及福利減少。

研發開支

我們的研發開支主要包括研發人員的工資及福利、辦公室租金以及與研發活動相關的其他開支。我們研發開支由截至2023年6月30日止六個月的人民幣19.4百萬元減少21.0%至截至2024年6月30日止六個月的人民幣15.3百萬元，乃主要歸因於工資及福利減少。

金融資產淨減值收益

截至2024年6月30日止六個月我們的金融資產淨減值收益為人民幣0.7百萬元，此乃主要由於本公司部分公共裝修項目現金收款正常化，導致本期公共裝修業務應收款項及合約資產相關的預期信用損失減少。經本公司管理層評估，截至2024年6月30日止六個月，以公共裝修業務為主的金融資產淨減值收益為人民幣1.0百萬元。

其他虧損－淨額

截至2024年6月30日止六個月的其他虧損淨額為人民幣33.6百萬元。主要由於(i)按權益法入賬的投資減值虧損人民幣30.5百萬元，及(ii)按公允價值計入損益的金融資產的投資虧損人民幣4.0百萬元。

財務收入－淨額

截至2024年6月30日止六個月，我們的財務收入主要由於來自定期存款的利息收入。

分佔按權益法入賬的投資淨溢利

截至2024年6月30日止六個月分佔按權益法入賬的投資淨溢利主要由於從被投資方獲經營溢利。

所得稅開支

截至2024年6月30日止六個月，我們的所得稅開支為人民幣0.3百萬元，主要來自若干公司的經營溢利。

管理層討論及分析

(虧損)／溢利及非國際財務報告準則衡量方法：本公司權益持有人應佔的經調整淨(虧損)／溢利

基於上述原因，截至2024年6月30日止六個月，我們的淨虧損為人民幣46.6百萬元，而截至2023年6月30日止六個月的淨虧損為人民幣16.6百萬元。

為補充按照國際財務報告準則呈列的未經審核中期業績，我們亦使用並非國際財務報告準則規定或按其呈列的本公司權益持有人應佔經調整淨(虧損)／溢利作為附加財務衡量方法。國際財務報告準則項下並無界定「本公司權益持有人應佔經調整淨(虧損)／溢利」一詞。我們認為，此附加財務衡量方法撇除管理層認為並不反映我們經營表現的項目的潛在影響，有助比較不同期間及不同公司的經營表現。我們亦認為，如同幫助管理層一樣，此衡量方法亦為投資者及其他人士提供有用資料以了解和評估我們的合併經營業績。然而，我們呈列的「本公司權益持有人應佔經調整淨(虧損)／溢利」未必可與其他公司呈列的有類似名稱的衡量方法比較。使用此非國際財務報告準則衡量方法作為分析工具具有其限制性，故閣下不應脫離根據國際財務報告準則呈報的經營業績或財務狀況考量，或將其視為對上述經營業績或財務狀況的分析替代者。

截至2024年6月30日止六個月，本公司權益持有人應佔經調整淨虧損為人民幣12.8百萬元。本公司權益持有人應佔經調整淨虧損主要來自室內設計及建築業務、創新及其他業務的淨虧損。

下表載列我們於截至2024年及2023年6月30日止六個月的本公司權益持有人應佔經調整淨(虧損)／溢利與根據國際財務報告準則計算及呈列的最直接可資比較財務計量的對賬：

	截至6月30日止六個月	
	2024年 人民幣千元	2023年 人民幣千元
本期間本公司權益持有人應佔淨虧損	(48,663)	(16,322)
按權益法入賬的投資減值虧損	30,487	22,808
股份酬金開支	93	278
按公允價值計入損益的金融資產的投資的公允價值變動淨額， 不包括理財產品及其他	5,275	1,438
本公司權益持有人應佔經調整淨(虧損)／溢利	(12,808)	8,202

流動資金及財務資源

我們過往主要以股東出資及透過發行及銀行借款進行融資來滿足我們的現金需求。截至2024年6月30日，我們的現金及現金等價物、定期存款和受限制現金分別為人民幣198.9百萬元、人民幣684.8百萬元及人民幣92.0百萬元，而截至2023年12月31日的現金及現金等價物、定期存款和受限制現金的結餘分別為人民幣259.6百萬元、人民幣757.9百萬元及人民幣21.8百萬元。截至2024年6月30日，現金及其他流動財務資源仍保持在人民幣975.6百萬元的強勁水平。

管理層討論及分析

下表載列我們於所示期間的現金及其他流動財務資源概要：

	2024年 6月30日 人民幣千元	2023年 12月31日 人民幣千元
現金及現金等價物	198,880	259,612
定期存款	684,775	757,906
受限制現金	91,988	21,779
現金及其他流動財務資源	975,643	1,039,297

現金及現金等價物包括手頭現金及存於銀行的存款。受限制現金主要是指銀行監管賬戶。定期存款為原到期時間為三個月以上且可於到期時贖回的銀行存款。我們的大部分現金及現金等價物、受限制現金以及定期存款均以美元、人民幣及港元計值。

下表載列我們於所示期間的現金流量：

	截至6月30日止六個月	
	2024年 人民幣千元	2023年 人民幣千元
經營活動所得／(所用)現金淨額	36,559	(29,351)
投資活動所得／(所用)現金淨額	62,019	(164,135)
融資活動(所用)／所得現金淨額	(162,864)	17,510
現金及現金等價物減少淨額	(64,286)	(175,976)
匯率差額的影響	3,554	320
期初現金及現金等價物	259,612	445,429
期末現金及現金等價物	198,880	269,773

經營活動所得現金淨額

截至2024年6月30日止六個月，經營活動所得現金淨額為人民幣36.6百萬元，乃主要由於我們的除所得稅前虧損人民幣46.3百萬元，根據以下方面進行調整(i)非現金項目，主要包括折舊及攤銷人民幣10.0百萬元、於聯營公司的投資減值虧損人民幣30.5百萬元、按公允價值計入損益的金融資產投資虧損人民幣4.0百萬元，以及財務淨收入人民幣17.2百萬元；及(ii)營運資本變動，主要包括按公允價值計入其他綜合收益減少人民幣113.2百萬元、應收賬款及其他應收款項增加人民幣4.0百萬元、合約資產增加人民幣69.7百萬元、受限制現金增加人民幣70.2百萬元、應付賬款及其他應付款項及合約負債增加人民幣85.7百萬元。

投資活動所得現金淨額

截至2024年6月30日止六個月，我們的投資活動所得現金淨額為人民幣62.0百萬元，乃主要由於出售按公允價值計入損益的金融資產人民幣108.4百萬元、定期存款減少淨額人民幣84.6百萬元及定期存款的利息人民幣7.3百萬元所得款項，部分被購買按公允價值計入損益的金融資產人民幣140.8百萬元所抵銷。

管理層討論及分析

融資活動所用現金淨額

截至2024年6月30日止六個月，融資活動所用現金淨額為人民幣162.9百萬元，乃主要由於其他貸款減少淨額人民幣108.6百萬元(即應收賬款保理安排及按公允價值計入其他綜合收益相關的擔保借款)、償還銀行借款人民幣48.1百萬元及向本公司股東支付的股息人民幣13.8百萬元，部分被銀行借款所得款項人民幣13.1百萬元所抵銷。

應收賬款及其他應收款項以及預付供應商款項

應收賬款及其他應收款項以及預付供應商款項由截至2023年12月31日的人民幣172.2百萬元略微增加至截至2024年6月30日的人民幣175.4百萬元，主要由於我們加強了對室內設計及建築業務的收款力度，從而有效控制了應收賬款的流入。

應付賬款及其他應付款項

應付賬款及其他應付款項由截至2023年12月31日的人民幣418.3百萬元增加31.8%至截至2024年6月30日的人民幣551.6百萬元，主要由於(i)應付保證金增加人民幣95.9百萬元，其主要指來自託管支付服務用戶的抵押按金，及(ii)室內設計及建築業務擴張導致建築材料供應商應付賬款增加人民幣43.9百萬元。

借款

於報告期內，短期借款包括銀行借款及其他貸款，結餘分別為人民幣18.0百萬元及人民幣51.0百萬元。借款由截至2023年12月31日的人民幣212.8百萬元減少67.6%至截至2024年6月30日的人民幣69.0百萬元，乃主要由於(i)其他貸款減少人民幣108.6百萬元，此乃與齊家居美(蘇州)精裝科技有限公司的應收賬款保理安排及按公允價值計入其他綜合收益相關的擔保借款；及(ii)償還上海齊屹信息科技有限公司借入的銀行貸款人民幣30.0百萬元。

截至2024年6月30日，我們的銀行借款本金總額為人民幣18.0百萬元，加權平均借款年利率為3.45%。其中(i)人民幣5.0百萬元由上海齊煜信息科技有限公司、齊家居美(蘇州)精裝科技有限公司的非控股股東楊衛涵先生及楊衛涵先生的妻子張帆女士提供擔保；及(ii)人民幣13.0百萬元由張帆女士持有的不動產作抵押。

槓桿比率

我們的槓桿比率乃按借款總額除以本公司權益持有人應佔總權益計算。截至2024年6月30日，由於本集團其他貸款結餘為約人民幣51.0百萬元，即應收賬款保理安排及按公允價值計入其他綜合收益相關的擔保借款，導致槓桿比率為7.1%(截至2023年12月31日：20.6%)。

資金政策

我們已就資金政策採取審慎的財務管理方法，因此於截至2024年6月30日止六個月已維持健康的流動資金狀況。為管理流動資金風險，董事會密切監察本集團的流動資金狀況，以確保本集團的資產、負債及其他承擔的流動資金架構能滿足其不時的資金需求。

管理層討論及分析

資本支出

	截至6月30日止六個月	
	2024年 人民幣千元	2023年 人民幣千元
購買不動產及設備	648	4,218
購買無形資產	5	848
總計	653	5,066

我們的資本支出主要用於購買不動產及設備(如租賃物業裝修、伺服器及電腦)。

所持重大投資

截至2024年6月30日，本集團持有以下佔本集團總資產5%或以上且分類為按權益法入賬的投資的重大投資：

投資名稱	投資成本 人民幣千元	於2024年 6月30日的 賬面淨值 人民幣千元	於2024年 6月30日 持有的投資 股份數目	於2024年 6月30日 持有的投資 百分比 (%)	截至2024年	截至2024年	截至2024年	相對於本集團 2024年 6月30日 總資產規模 (%)
					6月30日 止六個月 分佔按權益法 入賬的 投資的業績 表現/變動 人民幣千元	6月30日 止六個月 分佔其他 綜合虧損 表現/變動 人民幣千元	6月30日 止六個月 減值撥備 表現/變動 人民幣千元	
廣州海鷗住宅工業股份有限公司 (「海鷗」)	242,834	126,505	39,720,000	6.20%	934	(833)	(30,487)	7.2%

管理層討論及分析

投資說明

於2014年，我們對廣州海鷗住宅工業股份有限公司(「海鷗」)(一間於深圳證券交易所上市的中國公司，股份代號：002084，從事生產及銷售高端水暖器材及硬件)進行少數股權投資。於海鷗的投資並非持作買賣。我們相信，我們享有來自投資的戰略及協同效益並將其視為戰略投資。我們將根據市場情況變化定期審查我們的戰略投資。該公司的財務表現已經穩定，但仍未達到原有計劃，這降低了對其未來盈利能力的預期，從而影響獨立估值師的評估。截至2024年6月30日，除上述投資外，概無持有其他價值佔本集團總資產5%或以上的投資。

按公允價值計入損益的金融資產

截至2024年6月30日，本集團有按公允價值計入損益的流動金融資產約人民幣72.4百萬元(2023年12月31日：約人民幣44.0百萬元)，主要包括(i)理財產品投資約人民幣61.2百萬元(2023年12月31日：約人民幣27.3百萬元)；及(ii)上市公司投資約人民幣11.2百萬元(2023年12月31日：約人民幣16.8百萬元)。

	於2024年 6月30日 人民幣千元	於2023年 12月31日 人民幣千元
按公允價值計入損益的金融資產		
流動		
理財產品 ⁽¹⁾	61,168	27,282
上市公司投資	11,200	16,752
總計	72,368	44,034

(1) 理財產品自2023年12月31日的人民幣27.3百萬元增加至2024年6月30日的人民幣61.2百萬元，主要是為了分散投資風險，使部分資金獲得較高的回報。

管理層討論及分析

長期投資活動

	於2024年 6月30日 人民幣千元	於2023年 12月31日 人民幣千元
按權益法入賬的投資	128,474	162,024
總計	128,474	162,024

我們已就我們認為補充業務且對業務有裨益的技術或業務作出非控制性權益投資。我們的部分投資為尚未產生可觀收益及溢利的公司。因此該等投資難以在早期階段確定是否成功，成功投資可產生重大回報，而不成功投資可能須被減值。

截至2024年6月30日，長期投資活動減少來自於我們投資公司公允價值的減少。

外匯風險

未來商業交易或已確認資產及負債以非本集團實體功能貨幣的貨幣計值時，則產生外匯風險。本公司的功能貨幣為美元。本公司的主要附屬公司乃於中國註冊成立，而該等附屬公司使用人民幣作為其功能貨幣。本集團主要在中國運營，大部分交易以人民幣結算。因此，管理層認為業務並不面臨任何重大外匯風險，因為本集團並無重大金融資產或負債是以本集團實體各自功能貨幣以外的貨幣計值。因此，我們目前並無對沖，且認為不需要對沖任何該等風險。

或然負債

截至2024年6月30日，我們概無任何重大或然負債。

其他資料

董事及最高行政人員於本公司及其相聯法團的股份、相關股份及債權證中的權益及淡倉

截至2024年6月30日，本公司董事及最高行政人員於本公司及其任何相聯法團（定義見證券及期貨條例第XV部）的股份、相關股份或債權證中擁有根據證券及期貨條例第XV部第7及第8分部須知會本公司及聯交所的權益及淡倉（包括根據證券及期貨條例有關條文其被當作或視為擁有的權益及淡倉），或根據證券及期貨條例第352條須記入該條所指本公司存置的登記冊內的權益及淡倉，或根據標準守則須知會本公司及聯交所的權益及淡倉如下：

(i) 於本公司股份的權益

董事姓名	權益性質	普通股數目	股份總數	本公司已發行 具有投票權股份 概約百分比
鄧先生 ⁽¹⁾	於受控法團的權益及配偶權益	308,377,140	308,377,140	26.93%
孫傑女士 ⁽²⁾	於受控法團的權益及配偶權益	308,377,140	308,377,140	26.93%
田原先生 ⁽³⁾	於受控法團的權益	4,578,876	4,578,876	0.40%
李基培先生 ⁽⁴⁾	配偶權益	100,000,000	100,000,000	8.73%

附註：

- (1) 鄧先生持有Qeeka Holding的100%股權，而Qeeka Holding直接持有294,789,530股股份。因此，鄧先生被視為於Qeeka Holding持有的294,789,530股股份中擁有權益。鄧先生為孫傑女士（「孫女士」）的配偶，並被視作於孫女士透過Qeeka Sunjie Home Holding Limited（「Sunjie Home」）持有的13,587,610股股份（佔本公司權益約1.19%）中擁有權益。
- (2) 孫女士全資擁有Qeeka Sunjie Home Holding Limited，根據證券及期貨條例被視為於Qeeka Sunjie Home Holding Limited持有的本公司13,587,610股股份中擁有權益。此外，孫女士為鄧先生的配偶，因此被視為於鄧先生透過Qeeka Holding持有的本公司294,789,530股股份中擁有權益。
- (3) 田原先生持有Qeeka Tianyuan Home Holding Limited（「Tianyuan Home」）的100%股權，而Tianyuan Home直接持有4,578,876股股份。因此，田原先生被視為於Tianyuan Home持有的4,578,876股股份中擁有權益。
- (4) 李基培先生為林麗明女士（「林女士」）的配偶，並被視為於林女士在Clinton Global Limited持有的股份中擁有權益，其直接持有100,000,000股股份。Clinton Global Limited由Orchid Asia VI, L.P.擁有95%及由Orchid Asia V Co-Investment Limited擁有5%。Orchid Asia VI, L.P.的普通合夥人是OAVI Holdings, L.P.，而OAVI Holdings, L.P.的普通合夥人是Orchid Asia VI GP, Limited（一家由林女士間接全資擁有的公司）。Orchid Asia V Co-Investment Limited由林女士全權控制。

其他資料

除上文所披露者外，截至2024年6月30日，概無本公司董事及最高行政人員於本公司或其任何相聯法團(定義見證券及期貨條例第XV部)的股份、相關股份或債權證中擁有任何根據證券及期貨條例第352條本公司須予存置的登記冊所記錄的權益或淡倉，或根據標準守則須知會本公司及聯交所的權益或淡倉。

(ii) 於相聯法團的權益

除上文所披露者外，就董事所知，於2024年6月30日，概無本公司董事或最高行政人員及彼等各自的聯繫人於本公司或其相聯法團(定義見證券及期貨條例第XV部)的股份、相關股份及債權證中擁有(i)根據證券及期貨條例第352條須記錄於本公司存置的登記冊內的權益或淡倉，或(ii)根據標準守則須知會本公司及聯交所的權益或淡倉。

主要股東於股份及相關股份中的權益及淡倉

就董事所知，於2024年6月30日，下列人士於本公司股份中擁有根據證券及期貨條例第XV部第2及第3分部條文須向本公司披露，或根據證券及期貨條例第336條須記錄於本公司存置的登記冊內的權益或淡倉：

股東姓名／名稱	權益性質	股份數目 ⁽¹⁾	於本公司的 概約持股百分比
鄧先生 ⁽²⁾	於受控法團的權益及配偶權益	308,377,140 (L)	26.93%
孫女士 ⁽³⁾	於受控法團的權益及配偶權益	308,377,140 (L)	26.93%
Qeeka Holding ⁽²⁾	實益擁有人	294,789,530 (L)	25.75%
蘇州元禾控股股份有限公司 ⁽⁴⁾⁽⁵⁾	於受控法團的權益	185,246,080 (L)	16.18%
蘇州工業園區經濟發展有限公司 ⁽⁴⁾⁽⁵⁾	於受控法團的權益	185,246,080 (L)	16.18%
蘇州工業園區管理委員會 ⁽⁴⁾⁽⁵⁾	於受控法團的權益	185,246,080 (L)	16.18%
百度(香港) ⁽⁶⁾	實益擁有人	124,981,861 (L)	10.92%
Baidu Holdings Limited ⁽⁶⁾	於受控法團的權益	124,981,861 (L)	10.92%
百度公司 ⁽⁶⁾	於受控法團的權益	124,981,861 (L)	10.92%
Teng Yue Partners GP, LLC ⁽⁷⁾	於受控法團的權益	105,186,500 (L)	9.19%
Teng Yue Partners Holdings GP, LLC ⁽⁷⁾	於受控法團的權益	105,186,500 (L)	9.19%
Teng Yue Partners Holdings, LLC ⁽⁷⁾	於受控法團的權益	105,186,500 (L)	9.19%
Teng Yue Partners Master Fund, L.P. ⁽⁷⁾	實益擁有人	105,186,500 (L)	9.19%
Teng Yue Partners, L.P. ⁽⁷⁾	投資經理	105,186,500 (L)	9.19%
Li Tao先生 ⁽⁷⁾	於受控法團的權益	105,186,500 (L)	9.19%
Hua Yuan International ⁽⁴⁾	實益擁有人	101,912,750 (L)	8.90%
中新蘇州工業園區創業投資有限公司 ⁽⁴⁾	於受控法團的權益	101,912,750 (L)	8.90%

其他資料

股東姓名／名稱	權益性質	股份數目 ⁽¹⁾	於本公司的 概約持股百分比
Clinton Global Limited ⁽²⁾	實益擁有人	100,000,000 (L)	8.73%
Areo Holdings Limited ⁽²⁾	於受控法團的權益	100,000,000 (L)	8.73%
李基培先生 ⁽²⁾	配偶權益	100,000,000 (L)	8.73%
林麗明女士 ⁽²⁾	於受控法團的權益	100,000,000 (L)	8.73%
OAVI Holdings, L.P. ⁽²⁾	於受控法團的權益	100,000,000 (L)	8.73%
Orchid Asia V Group Management, Limited ⁽²⁾	於受控法團的權益	100,000,000 (L)	8.73%
Orchid Asia V Group, Limited ⁽²⁾	於受控法團的權益	100,000,000 (L)	8.73%
Orchid Asia VI GP, Limited ⁽²⁾	於受控法團的權益	100,000,000 (L)	8.73%
Orchid Asia VI, L.P. ⁽²⁾	於受控法團的權益	100,000,000 (L)	8.73%
蘇州工業園區重元齊家 ⁽⁵⁾	實益擁有人	83,333,330 (L)	7.28%
姚驊先生 ⁽⁵⁾	於受控法團的權益	83,333,330 (L)	7.28%
蘇州工業園區元禾重元股權投資基金管理 有限公司 ⁽⁵⁾	於受控法團的權益	83,333,330 (L)	7.28%
蘇州工業園區重元景風股權投資管理有限公司 ⁽⁵⁾	於受控法團的權益	83,333,330 (L)	7.28%

附註：

- (1) 字母「L」指該人士在股份中的好倉。
- (2) Qeeka Holding由鄧先生全資擁有，因此，根據證券及期貨條例，鄧先生被視為在Qeeka Holding持有的294,789,530股股份中擁有權益。此外，鄧先生為孫女士的配偶，因此，根據證券及期貨條例被視為於孫女士透過Sunjie Home持有的13,587,610股股份中擁有權益。
- (3) Qeeka Sunjie Home Holding Limited由孫女士全資擁有，因此，根據證券及期貨條例，孫女士被視為在Sunjie Home持有的13,587,610股股份中擁有權益。此外，孫女士為鄧先生的配偶，因此，根據證券及期貨條例被視為於鄧先生透過Qeeka Holding持有的294,789,530股股份中擁有權益。
- (4) 華圓管理諮詢(香港)有限公司由中新蘇州工業園區創業投資有限公司全資擁有，而後者由蘇州元禾控股股份有限公司全資擁有，其中蘇州元禾控股股份有限公司由蘇州工業園區經濟發展有限公司擁有60%、由蘇州工業園區國有資產控股發展有限公司擁有20%及由江蘇省國信集團有限公司擁有20%，蘇州工業園區經濟發展有限公司由蘇州工業園區管理委員會擁有大多數權益。根據證券及期貨條例，中新蘇州工業園區創業投資有限公司、蘇州元禾控股股份有限公司、蘇州工業園區經濟發展有限公司及蘇州工業園區管理委員會被視為在華圓管理諮詢(香港)有限公司持有的股份中擁有權益。
- (5) 蘇州工業園區重元齊家的普通合夥人是蘇州工業園區元禾重元股權投資基金管理有限公司，而該公司由蘇州工業園區重元景風股權投資管理有限公司擁有51%以及由蘇州元禾控股股份有限公司擁有49%。蘇州工業園區重元景風股權投資管理有限公司由姚驊擁有44.19%。蘇州元禾控股股份有限公司由蘇州工業園區經濟發展有限公司擁有60%、由蘇州工業園區國有資產控股發展有限公司擁有20%及由江蘇省國信集團有限公司擁有20%，蘇州工業園區經濟發展有限公司由蘇州工業園區管理委員會擁有大多數權益。根據證券及期貨條例，蘇州工業園區元禾重元股權投資基金管理有限公司、蘇州工業園區重元景風股權投資管理有限公司、蘇州元禾控股股份有限公司、姚驊、蘇州工業園區經濟發展有限公司及蘇州工業園區管理委員會被視為在蘇州工業園區重元齊家持有的股份中擁有權益。

其他資料

- (6) 百度(香港)有限公司是Baidu Holdings Limited(由百度公司(一間於納斯達克證券交易所及香港聯交所上市的公司, 納斯達克股票代碼: BIDU; 股份代號: 9888)全資擁有)全資擁有的投資控股公司。根據證券及期貨條例, 百度公司及Baidu Holdings Limited被視為在百度(香港)有限公司持有的股份中擁有權益。
- (7) Teng Yue Partners Master Fund, L.P.(由Teng Yue Partners GP, LLC全資擁有)持有105,186,500股股份。Teng Yue Partners GP, LLC由Teng Yue Partners Holdings GP, LLC(一間由Li Tao先生擁有99%的公司)全資擁有。Teng Yue Partners, L.P.由Teng Yue Partners Holdings, LLC(一間由Li Tao先生擁有99%的公司)全資擁有。因此, 根據以上披露, Teng Yue Partners Master Fund, L.P.、Teng Yue Partners GP, LLC、Teng Yue Partners Holdings GP, LLC、Teng Yue Partners Holdings, LLC、Teng Yue Partners, L.P.及Li Tao先生被視為於Teng Yue Partners Master Fund, L.P.持有的股份中擁有權益。
- (8) Clinton Global Limited(前稱Orchid Asia)由Orchid Asia VI, L.P.擁有95%以及由Orchid Asia V Co-Investment Limited擁有5%。Orchid Asia VI, L.P.的普通合夥人是OAVI Holdings, L.P.。而OAVI Holdings, L.P.的普通合夥人是Orchid Asia VI GP, Limited。Orchid Asia VI GP, Limited由Orchid Asia V Group Management, Limited(由Orchid Asia V Group, Limited全資擁有)全資擁有。Orchid Asia V Group, Limited由Areo Holdings Limited(一家由林女士全資擁有的公司)全資擁有。根據證券及期貨條例, Orchid Asia VI, L.P.、OAVI Holdings, L.P.、Orchid Asia VI GP, Limited、Orchid Asia V Group Management, Limited、Orchid Asia V Group, Limited、Areo Holdings Limited和林女士被視為在Clinton Global Limited持有的股份中擁有權益。李基培先生為林女士的配偶, 因此被視為在林女士於Clinton Global Limited持有的股份中擁有權益。

購買、出售或贖回本公司上市證券

於報告期間, 本公司並無於聯交所購回股份。

除上文所披露者外, 本公司或其任何附屬公司於報告期間及截至本報告日期概無購買、出售或贖回任何上市證券(包括出售庫存股份)。

截至2024年6月30日, 本公司並無持有庫存股份(定義見上市規則)。

2021年受限制股份單位計劃

受限制股份單位計劃

董事會已於2021年1月15日(「採納日期」)批准並採納2021年受限制股份單位計劃。根據上市規則第十七章, 受限制股份單位計劃並不構成購股權計劃, 而是本公司的酌情計劃。2021年受限制股份單位計劃旨在吸引、挽留及激勵本集團的最優人才及高級管理層, 並透過向該等人士提供獲得本公司股份及成功所帶來的專有權益的機會以提升本公司的價值, 從而將彼等的權益與本公司的業績掛鉤。

根據2021年受限制股份單位計劃, 有資格獲得受限制股份單位人士乃本公司現有僱員、董事或高級人員(「受限制股份單位合資格人員」)。董事會根據2021年受限制股份單位計劃酌情選擇受限制股份單位合資格人員來接受受限制股份單位。根據2021年受限制股份單位計劃規則, 每名受限制股份單位合資格人士均無最大配額。

其他資料

根據2021年受限制股份單位計劃規則(「規則」)之條款，除非董事會決定終止，否則2021年受限制股份單位計劃將自採納日期起計十(10)年期間有效。於2024年6月30日，2021年受限制股份單位計劃剩餘期限約為六年半(6.5)。

倘根據2021年受限制股份單位計劃認購及／或購入任何股份將導致2021年受限制股份單位計劃及首次公開發售前購股權計劃項下管理的股份總數超過本公司不時已發行股份數目的7.5%(「計劃限額」)，則不得根據2021年受限制股份單位計劃認購及／或購入任何股份，亦不得為作出有關認購及／或購入而向受託人支付任何金額。

於2023年12月31日及2024年6月30日，根據2021年受限制股份單位計劃可授出的受限制股份單位上限均為50,113,070份。根據2021年受限制股份單位計劃並無設置服務提供商限額。於2024年6月30日及本中期報告日期，根據2021年受限制股份單位計劃可授出的受限制股份單位所涉股份總數為50,113,070股，約佔該日已發行股份的4.4%。

於該等受限制股份單位已根據規則歸屬為股份前，選定參與者不得於其獲授之股份中擁有任何或然權益。Tricor Trust (Hong Kong) Limited已獲委任為管理2021年受限制股份單位計劃的受託人(「受限制股份單位受託人」)。受託人須持有獎勵股份，直至該等股份根據受限制股份單位之條款歸屬予相關選定參與者。

受限制股份單位的歸屬準則基於符合本公司及選定參與者的相關一般特定準則釐定。董事會可於2021年受限制股份單位計劃生效期間，不時確定將受限制股份單位歸屬或入賬之任何其他歸屬準則或條件。

根據2021年受限制股份單位計劃授出的受限制股份單位詳情

於截至2024年6月30日止期間概無授出受限制股份單位。於截至2024年6月30日止期間過往授出的受限制股份單位的變動詳情如下：

承授人(附註1)	授出日期	於截至			緊隨受限制 股份單位 歸屬日期前的		於2024年	
		於2024年 1月1日 的結餘	2024年 6月30日 止期間已授出	2024年 6月30日 止期間已歸屬	加權平均 收市價 (港元)	於報告期間 已註銷	於報告期間 已失效	於2024年 6月30日 的結餘
其他僱員參與者	2021年3月19日	3,791,000	-	118,783 (附註2)	0.31	-	1,937,467	1,734,750
總計		3,791,000	-	118,783	0.31	-	1,937,467	1,734,750

附註：

(1) 截至2023年12月31日及於截至2024年6月30日止期間，概無董事及五名最高薪酬人士擁有任何尚未行使的受限制股份單位。

(2) 於2024年3月31日已歸屬的118,783份受限制股份單位的轉讓已於2024年5月完成。

其他資料

歸屬期

於2021年3月19日及2021年12月14日，根據2021年受限制股份單位計劃分別授出合計涉及28,522,540股及7,237,221股股份的受限制股份單位。詳情請參閱本公司日期分別為2021年3月22日及2021年12月14日發佈的公告。

於2021年3月19日授出的28,522,540份受限制股份單位的歸屬期如下：

- a. 4,292,040份受限制股份單位將於2021年8月12日歸屬；
- b. 3,435,125份受限制股份單位將於2022年3月31日歸屬；
- c. 1,350,000份受限制股份單位將於2022年6月1日歸屬；
- d. 3,473,625份受限制股份單位將於2023年3月31日歸屬；
- e. 1,575,000份受限制股份單位將於2023年6月1日歸屬；
- f. 3,417,625份受限制股份單位將於2024年3月31日歸屬；
- g. 1,800,000份受限制股份單位將於2024年6月1日歸屬；
- h. 3,354,125份受限制股份單位將於2025年3月31日歸屬；
- i. 1,800,000份受限制股份單位將於2025年6月1日歸屬；及
- j. 4,025,000份受限制股份單位將於2026年6月1日歸屬。

於2021年12月14日授出的7,237,221份受限制股份單位的歸屬期為授出日期後的一個月，即2022年1月14日。

接納及行使受限制股份單位的應付代價

無須就接納已授出的受限制股份單位支付代價。

除授予一名承授人的11,000,000份受限制股份單位可按每股1.00港元的價格行使外，受限制股份單位的其他承授人無須因行使受限制股份單位支付費用。董事會根據本公司股份的市場價格釐定授予該承授人的該等受限制股份單位的行使價並給予折扣，以吸引及激勵承授人。截至2022年12月31日，該承授人的所有尚未行使的受限制股份單位已失效。

其他資料

僱員、薪酬及退休金計劃

截至2024年6月30日，本集團有848名全職僱員，其中大部分位於中國，主要在我們的上海總部，餘下僱員在北京、福州和中國其他城市。本集團僱傭之僱員數量根據需求變化且僱員之薪酬基於行業常規。

我們能否取得成功取決於我們吸引、挽留和激勵合資格的人員的能力。作為我們挽留策略的一部分，我們向僱員提供具有競爭力的薪資、績效獎金和其他激勵。按照中國法規的規定，我們執行適用當地市和省政府組織的住房公積金和各類僱員社會保障計劃。獎金通常酌情決定，部分取決於我們業務的整體表現。我們已授出並計劃於日後繼續向僱員授出股份獎勵，以激勵僱員對我們增長及發展作出貢獻。

自採納2021年受限制股份單位計劃以來，受限制股份單位受託人以現金代價合共約63.2百萬港元自市場購買合共31,642,000股股份，並為2021年受限制股份單位計劃的參與者（「受限制股份單位參與者」）的利益以信託方式持有該等股份。該等股份將於授出及歸屬受限制股份單位時，用作對相關受限制股份單位參與者的獎勵。於截至2024年6月30日止期間，受託人並無作出任何購買。

截至2024年6月30日，本公司根據2021年受限制股份單位計劃授出的受限制股份單位涉及合共1,734,750股股份（佔本公司於本報告日期已發行總股本約0.2%）尚未獲行使。有關2021年受限制股份單位計劃的進一步詳情，連同（其中包括）根據2021年受限制股份單位計劃所授出受限制股份單位的詳情，載於上文「2021年受限制股份單位計劃」一節。

本公司參與中國（其營運所在地）法律所界定的國家退休金計劃。本集團於中國成立及運營的附屬公司須根據中國現行法規向其僱員提供若干員工退休福利（「中國退休金計劃」），據此，本公司須按合資格僱員薪金的若干百分比向中國退休金計劃作出供款。本公司的中國退休金計劃供款於供款作出後全部歸屬於僱員，故於僱員退出相關計劃時，不會產生被沒收供款。因此，截至2024年6月30日止六個月，並無使用任何被沒收供款，且於2024年6月30日，概無被沒收供款可用於減低本集團對退休福利計劃的現有供款水平（2023年：無）。

重大收購及出售附屬公司、聯營公司及合營企業

於報告期間，我們概無任何重大收購及出售附屬公司及合營企業事項。

比較數字

若干比較數字已重述符合當期表述。新會計項目分類提供了對本集團事項狀況更恰當的表述，並提供了更多相關資料以反映本集團資產、負債、收入及開支的性質。

其他資料

遵守企業管治守則

本公司致力維持和宣揚嚴格的企業管治。本公司的企業管治原則旨在促進有效的內部控制措施，在業務各方面堅持高水平的道德、透明度、責任和誠信，以確保本公司根據適用法律及法規開展事務，並提高董事會對所有股東的透明度和問責性。

本公司已採納上市規則附錄C1所載企業管治守則的原則及守則條文，作為本公司企業管治常規的基礎。

除企業管治守則第二部分的守則條文C.2.1外，本公司於報告期間已遵守企業管治守則所載的所有守則條文。

根據企業管治守則第二部分的守則條文C.2.1，主席與首席執行官的職責應有區分，不應由一人兼任，聯交所上市公司應遵守有關規定，但亦可選擇偏離該規定行事。本公司的主席與首席執行官並無區分，現時由鄧先生兼任該兩個角色。董事會相信，由同一人兼任主席及首席執行官的角色，可確保本公司內部領導貫徹一致，使本公司的整體策略規劃更有效及更具效率。董事會相信現行安排不會損害職權及授權兩者間的平衡，此架構可令本公司迅速及有效地制定及落實決策。董事會將繼續審核，並會在計及本公司整體情況後考慮於適當時候分離本公司董事會主席與首席執行官的角色。

除上述者外，本公司於報告期間遵守企業管治守則所載原則及守則條文。

遵守標準守則

本公司自上市日期起已採納上市規則附錄C3所載的標準守則作為其買賣本公司證券的操守守則。經向本公司全體董事作出具體查詢後，全體董事均已確認彼等於報告期間已嚴格遵守標準守則所載的規定標準。

董事會亦採納標準守則以規管可能擁有本公司有關本公司證券未發佈的內幕消息的相關僱員的所有交易（參見企業管治守則第二部分的守則條文C.2.1）。經作出合理查詢後，報告期間並無本公司相關僱員違反標準守則的情況。

審核與風險管理委員會及審閱財務報表

我們已設立審核與風險管理委員會（「**審核與風險管理委員會**」），其書面職權範圍符合上市規則第3.21條以及企業管治守則。審核與風險管理委員會由三名獨立非執行董事構成，即黃文宗先生、曹志廣先生和張禮洪先生，黃文宗先生已獲任命為審核與風險管理委員會主席。

審核與風險管理委員會已審閱本公司於報告期間的未經審核簡明綜合中期業績，並確認已遵從適用的會計原則、準則及規定，並已作出足夠披露。審核與風險管理委員會亦已討論審核、內部控制及財務報告事宜。

其他資料

根據上市規則第13.51B(1)條之董事資料變更

根據上市規則第13.51B(1)條，本公司自2023年年報日期起的董事資料變更如下：

黃文宗先生(i)自上海東正汽車金融股份有限公司(香港聯交所股份代號：2718)於2024年4月29日撤銷上市起不再擔任其獨立非執行董事；及(ii)自中智全球控股有限公司(香港聯交所股份代號：6819)於2024年5月8日撤銷上市起不再擔任其獨立非執行董事。彼亦於2024年6月27日辭任神州數碼控股有限公司(香港聯交所股份代號：861)獨立非執行董事。

除上文所披露者外，概無其他董事資料變更須根據上市規則第13.51B(1)條規定予以披露。

中期股息

董事會已決議就報告期內宣派每股0.011港元的中期股息。中期股息預計於2024年9月30日(星期一)向於2024年9月13日(星期五)名列本公司股東名冊的股東派發，合計約12.6百萬港元。中期股息將以港元派發。上述中期股息的建議派發須經董事會審議及批准。

暫停辦理股東登記手續

本公司將於2024年9月11日(星期三)至2024年9月13日(星期五)(包括首尾兩天)暫停辦理股東登記手續，期間將不會辦理本公司任何股份過戶登記。為符合獲得中期股息的資格，所有填寫妥當的過戶文件及有關股票須於2024年9月10日(星期二)下午四時三十分前送交本公司香港股份過戶登記分處卓佳證券登記有限公司，地址為香港夏慤道16號遠東金融中心17樓。

首次公開發售所得款項淨額用途

本公司於上市發行新股份的總計所得款項淨額(扣除包銷費用及相關開支後)約為人民幣949.8百萬元，而所得款項淨額已於前報告期內全部使用。因此，於2024年6月30日的未動用所得款項淨額餘額為零。

報告期後重要事項

如上文「中期股息」一節所披露，截至2024年6月30日止六個月約12.6百萬港元的中期股息於2024年8月27日(星期二)建議派發。

本集團自2024年6月30日至2024年8月27日董事會批准該等財務報表日期的期間無其他重大結算日後事項。

公眾持股量充足性

根據本公司可公開獲得的資料及就董事所知，本公司於本報告日期維持不少於已發行股份25%的公眾持股量，符合上市規則的規定。

中期簡明合併利潤表

截至2024年6月30日止六個月

	附註	未經審核	
		截至6月30日止六個月	
		2024年 人民幣千元	2023年 人民幣千元
收入	5	580,926	496,976
銷售成本	6	(365,043)	(244,719)
毛利		215,883	252,257
銷售及營銷開支	6	(202,112)	(203,251)
行政開支	6	(29,991)	(37,685)
研發開支	6	(15,296)	(19,368)
金融資產淨減值收益／(虧損)	14(d)	689	(773)
其他虧損－淨額	7	(33,572)	(18,765)
經營虧損		(64,399)	(27,585)
財務收入	8	20,606	19,794
財務成本	8	(3,445)	(2,087)
財務收入－淨額	8	17,161	17,707
分佔按權益法入賬的投資的業績	11	934	(2,678)
除所得稅前虧損		(46,304)	(12,556)
所得稅開支	9	(266)	(4,041)
本期間虧損		(46,570)	(16,597)
虧損歸屬於：			
－本公司權益持有人		(48,663)	(16,322)
－非控制性權益		2,093	(275)
		(46,570)	(16,597)
歸屬於本公司權益持有人的虧損之每股虧損			
每股基本虧損(人民幣元)	10	(0.0433)	(0.0145)
每股攤薄虧損(人民幣元)	10	(0.0433)	(0.0145)

上述中期簡明合併利潤表應與隨附附註一併閱讀。

中期簡明合併綜合收益表

截至2024年6月30日止六個月

	附註	未經審核	
		截至6月30日止六個月	
		2024年 人民幣千元	2023年 人民幣千元
本期間虧損		(46,570)	(16,597)
本期間其他綜合收益／(虧損)			
可能會重分類至損益的項目：			
分佔按權益法入賬的投資的其他綜合虧損	11	(833)	(387)
按公允價值計入其他綜合收益的債務投資虧損撥備		(67)	–
換算海外業務的外幣折算差額		226	19
		(674)	(368)
不會重分類至損益的項目：			
換算海外業務的外幣折算差額		3,686	20,747
按公允價值計入其他綜合收益的股本投資公允價值變動	12	–	(25,354)
		3,686	(4,607)
本期間其他總綜合收益／(虧損)，扣除稅項		3,012	(4,975)
本期間總綜合虧損		(43,558)	(21,572)
本期間總綜合虧損歸屬於：			
本公司權益持有人		(45,629)	(21,297)
非控制性權益		2,071	(275)
		(43,558)	(21,572)

上述中期簡明合併綜合收益表應與隨附附註一併閱讀。

中期簡明合併資產負債表

於2024年6月30日

		未經審核 2024年6月30日 人民幣千元	經審核 2023年12月31日 人民幣千元
	附註		
資產			
非流動資產			
不動產、工廠及設備		23,727	25,900
使用權資產		33,034	29,340
無形資產		1,846	2,353
商譽		2,361	2,361
遞延稅項資產		3,130	3,173
按權益法入賬的投資	11	128,474	162,024
定期存款	15	161,339	232,596
總非流動資產		353,911	457,747
流動資產			
存貨		4,620	4,506
應收賬款及其他應收款項以及預付供應商款項	14	175,404	172,162
合約資產	14	312,171	242,014
按公允價值計入其他綜合收益的金融資產 (「按公允價值計入其他綜合收益」)	12	29,932	143,121
按公允價值計入損益的金融資產(「按公允價值計入損益」)	13	72,368	44,034
定期存款	15	523,436	525,310
受限制現金	15	91,988	21,779
現金及現金等價物	15	198,880	259,612
總流動資產		1,408,799	1,412,538
總資產		1,762,710	1,870,285
權益			
股本	16	761	761
股本溢價	16	2,210,928	2,224,710
其他儲備	17	(264,331)	(267,342)
庫存股份	16	(35,367)	(35,575)
累計虧損		(939,544)	(890,881)
歸屬於本公司權益持有人的權益		972,447	1,031,673
非控制性權益		(11,165)	(13,236)
總權益		961,282	1,018,437

中期簡明合併資產負債表

於2024年6月30日

		未經審核 2024年6月30日 人民幣千元	經審核 2023年12月31日 人民幣千元
	附註		
負債			
非流動負債			
租賃負債	21	24,216	21,314
總非流動負債		24,216	21,314
流動負債			
短期借款	19	68,989	212,776
應付賬款及其他應付款項	20	551,574	418,336
合約負債	20	93,112	140,676
租賃負債	21	16,225	11,613
所得稅負債		47,312	47,133
總流動負債		777,212	830,534
總負債		801,428	851,848
總權益及負債		1,762,710	1,870,285

上述中期簡明合併資產負債表應與隨附附註一併閱讀。

中期簡明合併權益變動表

截至2024年6月30日止六個月

	未經審核								
	附註	歸屬於本公司權益持有人						非控制性權益	總權益
		股本 人民幣千元	股本溢價 人民幣千元	其他儲備 人民幣千元	庫存股份 人民幣千元	累計虧損 人民幣千元	總計 人民幣千元		
於2023年12月31日(經審核)		761	2,224,710	(267,342)	(35,575)	(890,881)	1,031,673	(13,236)	1,018,437
本期間(虧損)/溢利		-	-	-	-	(48,663)	(48,663)	2,093	(46,570)
其他綜合收益/(虧損)		-	-	3,034	-	-	3,034	(22)	3,012
截至2024年6月30日止六個月綜合虧損總額		-	-	3,034	-	(48,663)	(45,629)	2,071	(43,558)
與擁有人交易：									
—受限制股份單位(受限制股份單位)下的股份酬金	17	-	-	93	-	-	93	-	93
—受限制股份單位計劃下的發行股份	16, 17	-	(92)	(116)	208	-	-	-	-
—股息	16, 18	-	(13,690)	-	-	-	(13,690)	-	(13,690)
截至2024年6月30日止六個月與擁有人之交易		-	(13,782)	(23)	208	-	(13,597)	-	(13,597)
於2024年6月30日(未經審核)		761	2,210,928	(264,331)	(35,367)	(939,544)	972,447	(11,165)	961,282

中期簡明合併權益變動表

截至2024年6月30日止六個月

	未經審核								
	歸屬於本公司權益持有人							非控制性權益	總權益
	附註	股本 人民幣千元	股本溢價 人民幣千元	其他儲備 人民幣千元	庫存股份 人民幣千元	累計虧損 人民幣千元	總計 人民幣千元		
於2022年12月31日(經審核)		761	2,254,288	(241,275)	(35,987)	(794,012)	1,183,775	(13,242)	1,170,533
本期間虧損		-	-	-	-	(16,322)	(16,322)	(275)	(16,597)
其他綜合虧損		-	-	(4,975)	-	-	(4,975)	-	(4,975)
截至2023年6月30日止六個月綜合虧損總額		-	-	(4,975)	-	(16,322)	(21,297)	(275)	(21,572)
與擁有人交易：									
—出售庫存股份		-	-	-	12	-	12	-	12
—受限制股份單位(受限制股份單位)下的股份酬金	17	-	-	278	-	-	278	-	278
截至2023年6月30日止六個月與擁有人之交易		-	-	278	12	-	290	-	290
於2023年6月30日(未經審核)		761	2,254,288	(245,972)	(35,975)	(810,334)	1,162,768	(13,517)	1,149,251

中期簡明合併現金流量表

截至2024年6月30日止六個月

	附註	未經審核	
		截至6月30日止六個月	
		2024年	2023年
		人民幣千元	人民幣千元
經營活動的現金流量			
經營所得／(所用)的現金		34,417	(32,502)
已收利息		2,186	3,161
已付所得稅		(44)	(10)
經營活動所得／(所用)現金淨額		36,559	(29,351)
投資活動的現金流量			
購買不動產、工廠及設備		(648)	(4,218)
出售不動產、工廠及設備所得款項		108	7
購買無形資產		(5)	(848)
定期存款減少／(增加)淨額		84,602	(226,455)
收到定期存款的利息		7,304	434
購買按公允價值計入損益之金融資產	13(a)	(140,786)	(272,012)
收到按公允價值計入損益之金融資產的股息	7	278	958
出售按公允價值計入損益之金融資產所得款項	13(a)	108,436	291,937
收到按權益法入賬的投資的股息	11	1,195	–
出售於聯營公司的投資所得款項	11(b)	1,500	–
收到貸款的利息		–	26
收回第三方貸款		35	46,036
投資活動所得／(所用)現金淨額		62,019	(164,135)
融資活動的現金流量			
借款所得款項		43,307	53,000
就借款支付利息		(2,914)	(1,368)
償還借款		(186,920)	(18,000)
收到出售庫存股份的現金		–	12
租賃負債付款(包括利息部分)		(2,541)	(16,134)
已付股息	18	(13,796)	–
融資活動(所用)／所得現金淨額		(162,864)	17,510
現金及現金等價物減少淨額		(64,286)	(175,976)
匯率差額的影響		3,554	320
期初現金及現金等價物	15	259,612	445,429
期末現金及現金等價物	15	198,880	269,773

上述中期簡明合併現金流量表應與隨附附註一併閱讀。

中期簡明合併財務資料附註

截至2024年6月30日止六個月

1 一般資料

齊屹科技(開曼)有限公司(「本公司」)於2014年11月20日根據開曼群島《公司法》(第22章, 1961年第3號法律, 經綜合及修訂), 於開曼群島註冊成立為獲豁免有限公司。本公司註冊辦事處地址為3-212 Governors Square, 23 Lime Tree Bay Avenue, P.O. Box 30746, Seven Mile Beach, Grand Cayman KY1-1203, Cayman Islands。

本公司為一間投資控股公司。本公司及其附屬公司, 包括結構性實體(統稱為「本集團」)主要從事(i)提供基於SaaS的整體營銷解決方案、定向營銷服務、檢查服務及其他(「SaaS及營銷服務」); (ii)提供室內設計及建築服務(「室內設計及建築」); 及(iii)提供其他主動性服務(「創新及其他」)。鄧華金先生(「鄧先生」)為本公司的最終控股股東。

本公司已完成首次公開發售(「首次公開發售」), 其股份於2018年7月12日在香港聯交所主板上市。

除另有列明外, 本中期簡明合併財務資料以人民幣千元(人民幣千元)呈列。

本中期簡明合併財務資料於2024年8月27日獲董事會批准刊發。

本中期簡明合併財務資料為未經審核。

2 中期報告編製基準

截至2024年6月30日止六個月報告期間的該等簡明合併中期財務報表根據國際會計準則第34號中期財務報告編製。

中期報告不包括年度合併財務報表一般所包含的所有附註。因此, 該報告應與截至2023年12月31日止年度的年度合併財務報表一併閱讀。

所採用的會計政策與上一財務年度及相應中期報告期間採用的會計政策一致, 除採納下文所載的新訂及經修訂國際財務報告準則會計準則外。

2.1 本集團已採納的新訂及經修訂準則

以下新訂及經修訂準則已由本集團於2024年1月1日或之後開始的財務期間首次採納:

- 負債的流動或非流動分類及附帶契諾的非流動負債—國際會計準則第1號修訂本;
- 售後租回之租賃負債—國際財務報告準則第16號修訂本; 及
- 供應商融資安排—國際會計準則第7號及國際財務報告準則第7號修訂本。

2 中期報告編製基準(續)

2.1 本集團已採納的新訂及經修訂準則(續)

由於採納國際會計準則第1號修訂本，本集團已變更其借款分類的會計政策：

「除非本集團有權於報告期末將負債結算日期遞延至報告期後至少12個月，否則借款將被分類為流動負債。」

該新政策並無導致本集團借款分類出現變動。本集團並無因採納國際會計準則第1號修訂本而作出追溯調整。

上述修訂本對過往期間確認的金額並無任何重大影響，預計不會對當前或未來期間產生重大影響。

2.2 尚未採納的新訂及經修訂準則及詮釋

於報告期間，已頒佈但尚未生效且未獲本集團提前採納的若干及經修訂準則及詮釋如下：

		於以下日期或 之後開始的 年度期間生效
國際會計準則第21號修訂本	缺乏可交換性	2025年1月1日
國際財務報告準則第9號及 國際財務報告準則第7號修訂本	金融工具的分類及計量	2026年1月1日
國際財務報告準則第18號	財務報表的呈列及披露	2027年1月1日
國際財務報告準則第19號	非公眾受託責任附屬公司：披露	2027年1月1日
國際財務報告準則第10號及 國際會計準則第28號修訂本	投資者與其聯營公司或合營企業之間的 資產出售或注資	待釐定

本集團已開始評估上述準則及準則修訂本的相關影響，該等影響可能與本集團的經營有關。概無其他尚未生效的準則。該等修訂本預計將不會對實體於當前或未來報告期間及可預見未來的交易產生重大影響。

3 估計

編製中期財務資料須管理層作出影響會計政策應用以及資產和負債及收益和開支呈報金額的判斷、估計及假設。實際結果可能與該等估計有所不同。

於編製中期簡明合併財務資料時，管理層於應用本集團會計政策時作出的重大判斷及估計不確定性的關鍵來源與截至2023年12月31日止年度年度財務報表所應用者一致。

4 金融工具的公允價值計量

4.1 公允價值層級

本附註提供自上一年度財務報告以來，本集團於釐定金融工具的公允價值時所作判斷及估計的最新資料。為得出釐定公允價值所用輸入數據的可信程度指標，本集團根據會計準則將其金融工具分為三個層級。各層級之闡釋載於下表。

下表呈列本集團於2024年6月30日及2023年12月31日按經常性基準以公允價值計量及確認的金融資產及金融負債：

	第一級 人民幣千元	第二級 人民幣千元	第三級 人民幣千元	總計 人民幣千元
於2024年6月30日(未經審核)				
—按公允價值計入損益的金融資產(附註13)	11,200	—	61,168	72,368
—按公允價值計入其他綜合收益的金融資產 (附註12)	—	—	29,932	29,932
	11,200	—	91,100	102,300
於2023年12月31日(經審核)				
—按公允價值計入損益的金融資產(附註13)	16,752	—	27,282	44,034
—按公允價值計入其他綜合收益的金融資產 (附註12)	—	—	143,121	143,121
	16,752	—	170,403	187,155

本集團的政策為於報告期末確認公允價值層級的轉入及轉出。

於2024年6月30日，本集團並無以非經常性方式計量任何以公允價值計量的金融資產或金融負債。

第一級：在活躍市場買賣的金融工具(如公開交易衍生工具及股本證券)的公允價值根據報告期末的市場報價得出。本集團持有的金融資產所用的市場報價為當時買盤價。該等工具列入第一級。

第二級：並非於活躍市場買賣的金融工具(如場外衍生工具)的公允價值採用估值技術釐定，該等估值技術盡量利用可觀察市場數據而極少依賴實體的特定估計。倘計算工具公允價值所需全部重大輸入數據均為可觀察數據，則該工具列入第二級。

第三級：如一項或多項重大輸入數據並非根據可觀察市場數據得出，則該工具列入第三級。非上市股本證券及氣候風險導致重大不可觀察調整的工具即屬此情況。

於期內，經常性公允價值計量之第一、二及三級之間概無轉撥。

4 金融工具的公允價值計量(續)

4.2 釐定公允價值所用的估值技術

評估金融工具所用的特定估值技術包括：

- 市場報價；及
- 用於釐定其餘金融工具公允價值的其他技術(例如貼現現金流量分析)。

於期內，釐定第三級公允價值的估值技術並無變動。

4.3 以重大不可觀察輸入數據進行公允價值計量(第三級)

下表列示第三級工具於截至2024年及2023年6月30日止中期期間的變動(未經審核)：

	按公允價值計入 其他綜合收益 的金融資產	按公允價值 計入損益的 金融資產	總計 人民幣千元
	債務投資 人民幣千元	理財產品 人民幣千元	
於2024年1月1日	143,121	27,282	170,403
收購	128,919	136,000	264,919
公允價值變動	-	378	378
出售	(242,108)	(102,492)	(344,600)
於2024年6月30日	29,932	61,168	91,100
未變現收益淨值	-	128	128

	按公允價值計入 其他綜合收益 的金融資產	按公允價值計入 損益的金融資產		總計 人民幣千元
	股權投資 人民幣千元	理財產品 人民幣千元	私募股權基金 人民幣千元	
於2023年1月1日	34,926	49,403	4,451	88,780
收購	-	290,000	-	290,000
公允價值變動	(25,354)	1,543	893	(22,918)
貨幣換算差額	643	-	-	643
出售	-	(291,687)	-	(291,687)
於2023年6月30日	10,215	49,259	5,344	64,818
未變現(虧損)/收益淨值	(25,354)	260	893	(24,201)

4 金融工具的公允價值計量(續)

4.4 其他金融工具的公允價值

本集團金融資產(包括現金及現金等價物、定期存款、應收賬款及其他應收款項)及金融負債(包括應付賬款及其他應付款項、計息銀行借款及租賃負債)的賬面值與其公允價值相若，原因為彼等的屆滿期較短。本集團非流動租賃負債的賬面值與其公允價值相若，原因為彼等按接近各期末市場利率的利率計息。

5 分部資料

本集團的業務活動具備單獨的財務資料，乃由主要經營決策者(「主要經營決策者」)定期審查及評估。主要經營決策者負責分配資源及評估經營分部的表現，由作出戰略性決定的本公司執行董事擔任。

截至2023年12月31日止年度，本集團已重組其業務分部以便更好地分配資源及評估經營分部的表現。「供應鏈」分部已與「創新及其他」分部合併。截至2023年6月30日止六個月，分部資料已相應重述。

由於經營分部的上述變動，本集團的業務主要由以下業務分部組成：

- SaaS及營銷服務；
- 室內設計及建築；及
- 創新及其他。

主要經營決策者主要根據分部收入及分部毛利評估經營分部的表現。向主要經營決策者報告的來自外部客戶的收入作為分部收入計量，即來自各分部客戶的收入。分部毛利與本集團的毛利一致。

概無向主要經營決策者另外提供分部資產及分部負債資料，原因是主要經營決策者並非使用該資料來分配資源或評估經營分部的表現。

中期簡明合併財務資料附註

截至2024年6月30日止六個月

5 分部資料(續)

分部	截至2024年6月30日止六個月(未經審核)			
	SaaS及 營銷服務 人民幣千元	室內設計 及建築 人民幣千元	創新及其他 人民幣千元	總計 人民幣千元
收入				
分部收入	178,229	385,412	27,836	591,477
分部間銷售	(3,992)	-	(6,559)	(10,551)
來自外部客戶的收入	174,237	385,412	21,277	580,926
收入確認的時間				
於某時間點	169,534	437	21,277	191,248
經過一段時間	4,703	384,975	-	389,678
	174,237	385,412	21,277	580,926
業績				
分部毛利	169,677	42,207	3,999	215,883
銷售及營銷開支				(202,112)
行政開支				(29,991)
研發開支				(15,296)
金融資產淨減值收益				689
其他虧損－淨額				(33,572)
財務收入－淨額				17,161
分佔按權益法入賬的投資的業績				934
除所得稅前虧損				(46,304)

分部	截至2023年6月30日止六個月(未經審核)(經重述)			
	SaaS及 營銷服務 人民幣千元	室內設計 及建築 人民幣千元	創新及其他 人民幣千元	總計 人民幣千元
收入				
分部收入	234,578	253,172	29,595	517,345
分部間銷售	(9,237)	-	(11,132)	(20,369)
來自外部客戶的收入	225,341	253,172	18,463	496,976
收入確認的時間				
於某時間點	216,024	1,827	16,772	234,623
經過一段時間	9,317	251,345	1,691	262,353
	225,341	253,172	18,463	496,976
業績				
分部毛利	218,780	32,874	603	252,257
銷售及營銷開支				(203,251)
行政開支				(37,685)
研發開支				(19,368)
金融資產淨減值虧損				(773)
其他虧損－淨額				(18,765)
財務收入－淨額				17,707
分佔按權益法入賬的投資的業績				(2,678)
除所得稅前虧損				(12,556)

中期簡明合併財務資料附註

截至2024年6月30日止六個月

5 分部資料(續)

(a) 收入

截至2024年及2023年6月30日止六個月的收入載列如下：

	未經審核 截至6月30日止六個月	
	2024年 人民幣千元	2023年 (經重述) 人民幣千元
SaaS及營銷服務	174,237	225,341
室內設計及建築	385,412	253,172
創新及其他	21,277	18,463
	580,926	496,976

(b) 按地域市場劃分的收入

本集團於截至2024年及2023年6月30日止六個月的大部分收入於中國產生。

(c) 有關主要客戶的資料

本集團向客戶A的4S店提供室內設計及建築服務，其佔本集團截至2024年6月30日止期間已確認總收入的10%以上。

6 按性質劃分的開支

計入銷售成本、銷售及營銷開支、行政開支及研發開支的開支分析如下：

	未經審核 截至6月30日止六個月	
	2024年 人民幣千元	2023年 人民幣千元
外包勞工成本	238,042	190,097
已使用的材料及其他消耗品	135,704	75,282
廣告及推廣開支	126,481	110,120
僱員福利開支	71,238	93,509
差旅、娛樂及通訊開支	10,047	7,132
短期租賃及低價值資產租賃	6,333	3,803
使用權資產折舊	5,655	8,703
運輸成本	3,902	-
不動產、工廠及設備折舊	3,867	2,844
專業費	2,550	3,225
核數師薪酬		
— 審計服務	1,450	1,750
— 非審計服務	81	81
公用事業及電力開支	825	590
銀行手續費及支付平台手續費	786	1,550
稅項及徵費	720	869
無形資產攤銷	512	685
雜項費用	4,249	4,783
	612,442	505,023

中期簡明合併財務資料附註

截至2024年6月30日止六個月

7 其他虧損－淨額

	未經審核	
	截至6月30日止六個月	
	2024年	2023年
	人民幣千元	人民幣千元
按權益法入賬的投資的減值虧損(附註11(a))	(30,487)	(22,808)
按公允價值計入損益的金融資產的公允價值(虧損)/收益(附註13(a))	(4,018)	86
處置按權益法入賬的投資的虧損淨額(附註11(b))	(469)	–
匯兌虧損淨額	(197)	(93)
處置不動產、工廠及設備的虧損淨額	(39)	–
終止租賃合約的收益淨額	–	32
收到按公允價值計入損益的金融資產的股息	278	958
政府補助(a)	320	3,092
其他	1,040	(32)
	(33,572)	(18,765)

(a) 期內收到的政府補助主要包括從地方政府當局收到的財政補貼。概無有關該等收益的未達成條件或或然事項。

8 財務收入－淨額

	未經審核	
	截至6月30日止六個月	
	2024年	2023年
	人民幣千元	人民幣千元
財務收入：		
利息收入	20,606	19,794
財務成本：		
借款的利息開支	(2,739)	(1,364)
租賃負債的利息開支	(706)	(723)
	(3,445)	(2,087)
財務收入－淨額	17,161	17,707

9 所得稅開支

	未經審核	
	截至6月30日止六個月	
	2024年	2023年
	人民幣千元	人民幣千元
即期稅項：		
期內即期稅項	223	137
遞延所得稅：		
遞延稅項資產減少	43	3,904
所得稅開支	266	4,041

本集團的主要適用稅項及稅率如下：

(i) 開曼群島

根據開曼群島現行法律，本公司毋須繳納所得稅或資本收入稅。此外，本公司向其股東派付股息將毋須繳納開曼群島預扣稅。

(ii) 英屬處女群島

本集團於英屬處女群島註冊成立的實體毋須繳納所得稅或資本收入稅。

(iii) 香港

香港利得稅稅率為首二百萬港元應課稅利潤為8.25%，其後的應課稅利潤為16.5%。由於截至2024年及2023年6月30日止六個月並無須繳納香港利得稅的估計應課稅溢利，故並無就香港利得稅計提撥備。

(iv) 中國企業所得稅(「企業所得稅」)

企業所得稅撥備乃經計及可以獲得的退稅及減免等稅收優惠後，根據本集團在中國註冊成立的實體的估計應課稅溢利作出並按照中國相關規定計算。截至2024年及2023年6月30日止六個月，一般中國企業所得稅稅率為25%。

本集團於中國的一間附屬公司乃「高新技術企業」，因此，截至2024年及2023年6月30日止六個月，根據適用企業所得稅法規定，該等附屬公司可按15%的較低優惠企業所得稅稅率繳稅。

本集團於中國的若干附屬公司乃小型微利企業，因此，該等實體的企業所得稅乃按核定毛利率徵收。

(v) 未分配溢利預扣稅

根據企業所得稅法，在向於境外註冊成立的直接控股公司分派溢利時，中國公司自2008年1月1日起所賺取的溢利分派須按5%或10%的稅率繳納預扣稅，視乎該外國投資者註冊成立所在國而定。截至2024年及2023年6月30日止六個月，本集團並無任何溢利分派計劃。

10 每股虧損

(a) 每股基本虧損

每股基本虧損乃將本公司權益持有人應佔本集團虧損除以中期期間內發行在外普通股加權平均數(不包括庫存股份)計算得出。

	未經審核	
	截至6月30日止六個月	
	2024年	2023年
本公司權益持有人應佔虧損(人民幣千元)	(48,663)	(16,322)
已發行普通股加權平均數(千股)	1,123,189	1,123,045
每股虧損(每股人民幣元)	(0.0433)	(0.0145)

(b) 每股攤薄虧損

每股攤薄虧損乃假設轉換所有潛在攤薄普通股後透過調整發行在外普通股加權平均數計算。

截至2024年及2023年6月30日止六個月，本公司有一類潛在攤薄普通股：受限制股份單位。就受限制股份單位而言，根據受限制股份單位計劃中發行在外股份所附帶權利的貨幣價值，計算出可按公允價值(釐定為本公司股份年度平均市場股價)收購的股份數目。以上計算得出的股份數目乃與假設受限制股份單位計劃中發行在外股份獲歸屬而應已發行的股份數目比較。

由於本集團於截至2024年及2023年6月30日止六個月錄得虧損，計算每股攤薄虧損時並無計入該等潛在普通股，原因為計入該等潛在普通股會導致反攤薄。因此，截至2024年及2023年6月30日止六個月，每股攤薄虧損與每股基本虧損相同。

中期簡明合併財務資料附註

截至2024年6月30日止六個月

11 按權益法入賬的投資

	未經審核 2024年 6月30日 人民幣千元	經審核 2023年 12月31日 人民幣千元
聯營公司	128,474	162,024

截至2024年及2023年6月止六個月，按權益入賬的投資之賬面值變動如下：

	未經審核 截至6月30日止六個月	
	2024年 人民幣千元	2023年 人民幣千元
於期初		
總額	275,569	293,431
減：減值撥備	(113,545)	(60,329)
賬面淨值	162,024	233,102
於期初一賬面值	162,024	233,102
分佔聯營公司業績	934	(2,678)
分佔按權益法入賬的投資的其他綜合虧損(附註17)	(833)	(387)
現金股息	(1,195)	-
出售(b)	(1,969)	-
減值增加(a)	(30,487)	(22,808)
於期末一賬面值	128,474	207,229
於期末		
總額	272,506	290,366
減：減值撥備	(144,032)	(83,137)
賬面淨值	128,474	207,229

(a) 就本集團按權益法入賬的投資而言，本集團已測試其減值情況，方法為估計該等投資於2024年及2023年6月30日的使用價值(如有任何減值指標)。測試結果顯示，截至2024年6月30日止六個月，確認減值虧損人民幣30,487,000元(2023年：人民幣22,808,000元)。

(b) 截至2024年6月30日止期間，本集團以代價人民幣1,500,000元出售於快住智能科技(蘇州)有限公司50%的股權。本集團錄得虧損人民幣469,000元(附註7)。

中期簡明合併財務資料附註

截至2024年6月30日止六個月

12 按公允價值計入其他綜合收益的金融資產

	未經審核 2024年 6月30日 人民幣千元	經審核 2023年 12月31日 人民幣千元
流動：		
按公允價值計入其他綜合收益計量的債務投資		
— 保理安排項下的應收賬款	28,176	123,385
— 手頭應收賬款	1,756	19,736
於期末—賬面值	29,932	143,121

(a) 按公允價值計入其他綜合收益的金融資產變動載列如下：

	未經審核 截至6月30日止六個月	
	2024年 人民幣千元	2023年 人民幣千元
於期初	143,121	34,926
收購	128,919	-
出售	(242,108)	-
貨幣換算差額	-	643
按公允價值計入其他綜合收益計量的股本投資公允價值變動(附註17)	-	(25,354)
於期末	29,932	10,215

(b) 截至2024年6月30日止六個月，按公允價值計入其他綜合收益的金融資產淨減值收益為人民幣67,000元(附註14(d))。

中期簡明合併財務資料附註

截至2024年6月30日止六個月

13 按公允價值計入損益的金融資產

	未經審核 2024年 6月30日 人民幣千元	經審核 2023年 12月31日 人民幣千元
流動：		
理財產品(b)	61,168	27,282
於上市公司之投資(c)	11,200	16,752
	72,368	44,034

(a) 按公允價值計入損益的金融資產變動載列如下：

	未經審核 截至6月30日止六個月	
	2024年 人民幣千元	2023年 人民幣千元
於期初	44,034	71,212
添置	140,786	290,012
貨幣換算差額	2	17
出售	(108,436)	(291,687)
	76,386	69,554
加：公允價值變動(附註7)	(4,018)	86
於期末	72,368	69,640

(b) 理財產品以人民幣計值，截至2024年6月30日止六個月的預期年回報率為2.00%至2.55%。該等理財產品之回報率並無擔保，因此其合約現金流量不符合僅用於支付本金及利息的條件。因此，其按公允價值計入損益計量。

公允價值乃基於管理層判斷使用預期回報之現金流量折現，屬於公允價值層級第三級。

(c) 於上市公司之投資之公允價值乃基於於活躍市場的報價，屬於公允價值層級第一級。

中期簡明合併財務資料附註

截至2024年6月30日止六個月

14 應收賬款及其他應收款項以及預付供應商款項及合約資產

	未經審核 2024年 6月30日 人民幣千元	經審核 2023年 12月31日 人民幣千元
應收票據		
銀行承兌匯票	3,182	9,959
應收賬款		
應收第三方款項	116,273	115,650
應收關連方款項(附註22(d)(iii))	351	328
應收賬款總額	116,624	115,978
減：應收賬款減值撥備	(23,649)	(23,679)
應收賬款淨額	92,975	92,299
其他應收款項		
電子支付平台結餘	11,333	5,045
項目保證金	10,564	10,500
應收第三方貸款	5,430	5,465
員工墊款	4,580	5,693
租金按金	1,731	2,563
應收關連方貸款(附註22(d)(i))	1,480	1,230
其他	8,738	10,456
其他應收款項總額	43,856	40,952
減：其他應收款項減值撥備	(8,383)	(8,546)
其他應收款項淨額	35,473	32,406
其他		
預付供應商及其他款項	43,774	37,498
應收賬款及其他應收款項以及預付供應商款項總額	175,404	172,162
合約資產		
應收第三方款項	328,056	258,328
減：合約資產減值撥備	(15,885)	(16,314)
合約資產淨額	312,171	242,014

中期簡明合併財務資料附註

截至2024年6月30日止六個月

14 應收賬款及其他應收款項以及預付供應商款項及合約資產(續)

- (a) 於2024年6月30日，應收賬款的賬面值包括受保理安排規限的應收款項。根據該等安排，本集團已將相關應收款項轉讓予保理商以換取現金，惟本集團保留逾期付款及信貸風險。因此，本集團繼續於合併資產負債表中確認全部已轉讓的資產。保理協議項下應償還的金額作為擔保借款呈報。

相關賬面值如下：

	未經審核 2024年 6月30日 人民幣千元	經審核 2023年 12月31日 人民幣千元
保理安排項下已轉讓的應收款項	22,813	36,216
相關擔保借款(附註19(b))	(22,813)	(36,216)

- (b) 於2024年6月30日，應收賬款及其他應收款項及合約資產的賬面值主要以人民幣計值，並與各報告日期的公允價值相若。

- (c) 本集團授予客戶的信貸期介乎30日至180日。於2024年6月30日，應收賬款基於發票日期的賬齡分析如下：

	未經審核 2024年 6月30日 人民幣千元	經審核 2023年 12月31日 人民幣千元
應收賬款－總額		
1個月以內	50,035	61,099
超過1個月但於1年以內	43,528	34,361
超過1年但於2年以內	16,238	10,948
超過2年	6,823	9,570
	116,624	115,978

本集團應收賬款減值撥備的變動如下：

	未經審核 截至6月30日止六個月	
	2024年 人民幣千元	2023年 人民幣千元
於期初	(23,679)	(16,725)
減值減少／(增加)	30	(2,792)
於期末	(23,649)	(19,517)

中期簡明合併財務資料附註

截至2024年6月30日止六個月

14 應收賬款及其他應收款項以及預付供應商款項及合約資產(續)

- (c) 本集團授予客戶的信貸期介乎30日至180日。於2024年6月30日，應收賬款基於發票日期的賬齡分析如下：
(續)

本集團合約資產減值撥備的變動如下：

	未經審核	
	截至6月30日止六個月	
	2024年	2023年
	人民幣千元	人民幣千元
於期初	(16,314)	(13,991)
減值減少	429	1,819
於期末	(15,885)	(12,172)

本集團其他應收款項減值撥備的變動如下：

	未經審核	
	截至6月30日止六個月	
	2024年	2023年
	人民幣千元	人民幣千元
於期初	(8,546)	(8,539)
減值減少	163	200
於期末	(8,383)	(8,339)

- (d) 金融資產的淨減值收益／(虧損)分析如下：

	未經審核	
	截至6月30日止六個月	
	2024年	2023年
	人民幣千元	人民幣千元
減值收益／(虧損)撥備淨額		
— 應收賬款	30	(2,792)
— 合約資產	429	1,819
— 其他應收款項	163	200
— 按公允價值計入其他綜合收益(附註12(b))	67	—
	689	(773)

中期簡明合併財務資料附註

截至2024年6月30日止六個月

15 現金及現金等價物

	未經審核 2024年 6月30日 人民幣千元	經審核 2023年 12月31日 人民幣千元
銀行現金	975,593	1,039,262
手頭現金	50	35
	975,643	1,039,297
減：初步為期超過3個月的定期存款(a)	(684,775)	(757,906)
減：受限制現金(b)	(91,988)	(21,779)
	198,880	259,612

(a) 初步為期超過3個月的定期存款

	未經審核 2024年 6月30日 人民幣千元	經審核 2023年 12月31日 人民幣千元
非流動：		
定期存款－本金	155,000	225,000
定期存款－應收利息	6,339	7,596
	161,339	232,596
流動：		
定期存款－本金	506,356	520,602
定期存款－應收利息	17,080	4,708
	523,436	525,310
定期存款總額	684,775	757,906

初步為期超過3個月的定期存款既未逾期亦未減值，且與其公允價值相若。

(b) 於2024年6月30日，受限制現金主要指銀行監管賬戶。本集團考慮其並無減值風險。因此，並無計提進一步撥備。

(c) 銀行現金及手頭現金乃以下列貨幣計值：

	未經審核 2024年 6月30日 人民幣千元	經審核 2023年 12月31日 人民幣千元
人民幣	428,156	477,607
美元(「美元」)	544,910	553,796
港元(「港元」)	2,577	7,894
	975,643	1,039,297

中期簡明合併財務資料附註

截至2024年6月30日止六個月

15 現金及現金等價物(續)

(d) 就中期簡明合併現金流量表而言，現金及現金等價物包括以下各項：

	未經審核 2024年 6月30日 人民幣千元	經審核 2023年 12月31日 人民幣千元
銀行現金	198,830	259,577
手頭現金	50	35
	198,880	259,612

16 股本及股本溢價

	普通股 普通股數目	普通股面值 千美元
法定：		
截至2024年6月30日及2023年12月31日	2,000,000,000	200

	普通股數目	普通股面值 千美元	等同普通股面值 人民幣千元	股本溢價 人民幣千元
已發行：				
截至2023年12月31日	1,145,011,090	114	761	2,224,710
股息	-	-	-	(13,690)
受限制股份單位計劃下的 發行股份	-	-	-	(92)
於2024年6月30日	1,145,011,090	114	761	2,210,928

(a) 庫存股份

	庫存股份 庫存股份數目	庫存股份價值 人民幣千元
於2023年12月31日	21,734,781	35,575
受限制股份單位計劃下的發行股份	(118,783)	(208)
於2024年6月30日	21,615,998	35,367

中期簡明合併財務資料附註

截至2024年6月30日止六個月

17 其他儲備

	資本儲備 人民幣千元	法定盈餘 儲備 人民幣千元	貨幣換算 差額 人民幣千元	購股權 儲備 人民幣千元	受限制股份 單位儲備 人民幣千元	按公允價值 計入其他 綜合收益	其他 人民幣千元	總計 人民幣千元
						儲備 人民幣千元		
於2024年1月1日(經審核)	(209,487)	9,841	31,946	15,309	392	(98,883)	(16,460)	(267,342)
貨幣換算差額	-	-	3,912	-	-	-	-	3,912
受限制股份單位下的股份酬金	-	-	-	-	93	-	-	93
受限制股份單位計劃下的發行股份	-	-	-	-	(116)	-	-	(116)
按公允價值計入其他綜合收益的債務投資 虧損撥備(附註12(b))	-	-	-	-	-	-	(45)	(45)
分佔按權益法入賬的投資的其他綜合虧損 (附註11)	-	-	-	-	-	-	(833)	(833)
於2024年6月30日(未經審核)	(209,487)	9,841	35,858	15,309	369	(98,883)	(17,338)	(264,331)

	資本儲備 人民幣千元	法定盈餘 儲備 人民幣千元	貨幣換算 差額 人民幣千元	購股權 儲備 人民幣千元	受限制股份 單位儲備 人民幣千元	按公允價值 計入其他 綜合收益	其他 人民幣千元	總計 人民幣千元
						儲備 人民幣千元		
於2023年1月1日(經審核)	(209,487)	9,841	22,959	15,309	416	(63,750)	(16,563)	(241,275)
貨幣換算差額	-	-	20,766	-	-	-	-	20,766
受限制股份單位下的股份酬金	-	-	-	-	278	-	-	278
按公允價值計入其他綜合收益之金融資產 之公允價值變動(附註12(a))	-	-	-	-	-	(25,354)	-	(25,354)
分佔按權益法入賬的投資的其他綜合虧損 (附註11)	-	-	-	-	-	-	(387)	(387)
於2023年6月30日(未經審核)	(209,487)	9,841	43,725	15,309	694	(89,104)	(16,950)	(245,972)

中期簡明合併財務資料附註

截至2024年6月30日止六個月

18 股息

應付股息變動如下：

	未經審核	
	截至6月30日止六個月	
	2024年	2023年
	人民幣千元	人民幣千元
於期初	123	–
已宣派股息(a)	13,690	–
已付股息	(13,796)	–
於期末	17	–

(a) 每股股份0.0131港元的年度股息人民幣13,690,000元於2024年3月26日向本公司股東公佈，其中人民幣17,000元於2024年6月30日仍為應付股息。

(b) 根據董事會於2024年8月27日通過的決議案，截至2024年6月30日止六個月，董事會已宣派中期股息每股0.011港元，合計約12,600,000港元(截至2023年6月30日止六個月：人民幣30,000,000元)。中期股息預計於2024年9月30日(星期一)派付。由於報告期後宣派中期股息，該股息於2024年6月30日尚未確認為負債。

19 短期借款

	未經審核	經審核
	2024年	2023年
	6月30日	12月31日
	人民幣千元	人民幣千元
銀行借款—本金(a)	18,000	53,000
銀行借款—應付利息	–	175
其他貸款(b)	50,989	159,601
	68,989	212,776

中期簡明合併財務資料附註

截至2024年6月30日止六個月

19 短期借款(續)

(a) 銀行借款－本金

	未經審核 2024年 6月30日 人民幣千元	經審核 2023年 12月31日 人民幣千元
有擔保銀行借款(i)	13,000	13,000
無擔保銀行借款	5,000	40,000
	18,000	53,000

(i) 有擔保銀行借款由齊家居美(蘇州)精裝科技有限公司之非控股股東楊衛涵先生的妻子張帆女士擁有之不動產作抵押。

(ii) 截至2024年6月30日止期間，銀行借款的加權平均利率為3.45%。銀行借款的賬面值與其公允價值相若。

(b) 其他貸款的賬面值是與應收賬款保理安排及按公允價值計入其他綜合收益有關的有擔保借款，且相關賬面值如下：

	未經審核 2024年 6月30日 人民幣千元	經審核 2023年 12月31日 人民幣千元
與按公允價值計入其他綜合收益相關(附註12)	28,176	123,385
與應收賬款相關(附註14(a))	22,813	36,216
	50,989	159,601

中期簡明合併財務資料附註

截至2024年6月30日止六個月

20 應付賬款及其他應付款項以及合約負債

	未經審核 2024年 6月30日 人民幣千元	經審核 2023年 12月31日 人民幣千元
應付賬款(c)	256,342	212,425
其他應付款項		
應付保證金(a)	113,171	17,232
質量及履約保證按金	66,459	63,440
代商戶收取的裝修款項	1,357	786
應付股息(附註18)	17	123
應付關連方金額	-	11
其他應計費用及應付款項	27,829	29,207
其他應付款項總額	208,833	110,799
其他		
應付員工工資及福利	49,052	64,256
應計稅項(不包括所得稅)	37,347	30,856
應付賬款及其他應付款項總額	551,574	418,336
合約負債(b)	93,112	140,676

(a) 應付保證金主要指來自託管支付服務用戶的抵押按金。

(b) 合約負債指客戶為換取本集團於其後期間將予提供的貨品或服務(主要涉及訂單推薦服務、室內設計及建築服務及銷售建築材料)而作出的預付款項。

(c) 應付賬款基於發票日期的賬齡分析如下：

	未經審核 2024年 6月30日 人民幣千元	經審核 2023年 12月31日 人民幣千元
1個月以內	103,633	92,694
超過1個月但於3個月以內	27,370	42,994
超過3個月但於1年以內	55,249	32,750
超過1年	70,090	43,987
	256,342	212,425

中期簡明合併財務資料附註

截至2024年6月30日止六個月

21 租賃負債

	未經審核 2024年 6月30日 人民幣千元	經審核 2023年 12月31日 人民幣千元
最低應付租金：		
— 1年以內	17,348	12,997
— 1至2年	10,683	7,549
— 2至5年	14,911	14,979
— 5年以上	—	70
	42,942	35,595
減：未來財務費用	(2,501)	(2,668)
	40,441	32,927

22 關連方交易

關連方為該等有能力控制或在對投資對象行使權力時能對其他方施加重大影響力；因參與投資對象的業務而可或有權獲得可變回報；且有能力藉對投資對象行使其權力而影響投資者回報金額的人士。倘受限於共同控制，亦被視為關連方。關連方可為個人或其他實體。

(a) 除本報告其他地方所披露者外，本公司董事認為以下各方／公司為於期內與本集團之間有交易或結餘的關連方：

關連方姓名／名稱	與本集團的關係
鄧先生	本公司控股股東及執行董事
孫傑女士	控股股東及執行董事之配偶，執行董事
楊衛涵先生	非控股股東
張華巍先生	非控股股東
上海瑞齊信息科技有限公司 (「上海瑞齊」)	由控股股東控制
上海齊家電子商務有限公司 (「上海齊家電子商務」)	由控股股東控制

中期簡明合併財務資料附註

截至2024年6月30日止六個月

22 關連方交易(續)

(b) 與關連方的非貿易性質交易

	未經審核	
	截至6月30日止六個月	
	2024年	2023年
	人民幣千元	人民幣千元
(i) 提供予關連方的貸款 張華巍先生	250	–
(ii) 關連方租賃 上海齊家電子商務	255	302
(iii) 來自關連方的使用權資產增加 孫傑女士	–	720
(iv) 關連方租賃負債利息開支 孫傑女士	14	5

(c) 與關連方的貿易性質交易

	未經審核	
	截至6月30日止六個月	
	2024年	2023年
	人民幣千元	人民幣千元
(i) 向關連方銷售貨品 上海瑞齊	59	401
(ii) 來自關連方的服務收入 上海齊家電子商務	205	1,250

(d) 與關連方的期末結餘

	未經審核	經審核
	2024年	2023年
	6月30日	12月31日
	人民幣千元	人民幣千元
(i) 應收關連方貸款：		
楊衛涵先生	980	980
張華巍先生	500	250
	1,480	1,230
(ii) 預付關連方供應商款項：		
上海齊家電子商務	28	–
(iii) 應收關連方款項：		
上海瑞齊	351	328
(iv) 應付關連方款項：		
孫傑女士	590	638
上海齊家電子商務	–	11
	590	649

22 關連方交易(續)

(d) 與關連方的期末結餘(續)

應收／(付)上述關連方款項均為無抵押、免息及按要求償還。應收關連方款項既未逾期亦未減值。應收／(付)關連方款項的賬面值與其公允價值相若，並以人民幣計值。

(e) 主要管理層酬金

主要管理層包括本集團董事(執行董事及非執行董事)及高級管理層。就僱員服務已付或應付主要管理層的酬金如下所示：

	未經審核	
	截至6月30日止六個月	
	2024年	2023年
	人民幣千元	人民幣千元
工資	1,261	1,680
酌情花紅	300	555
退休金成本—界定供款計劃	163	154
其他社會保障成本、住房福利及其他僱員福利	173	166
	1,897	2,555

23 或然負債

於2024年6月30日及2023年12月31日，本集團並無任何重大或然負債。

24 結算日後事項

根據董事會於2024年8月27日通過的決議案，董事會宣派截至2024年6月30日止六個月的中期股息每股0.011港元，合計約12,600,000港元。中期股息預期將於2024年9月30日派付。

釋義

「聯繫人」	指	具有上市規則所賦予該詞的涵義
「核數師」	指	本公司獨立核數師羅兵咸永道會計師事務所
「審核與風險管理委員會」	指	董事會下設的審核與風險管理委員會
「董事會」	指	本公司董事會
「博若森」	指	本公司整體裝修品牌
「英屬處女群島」	指	英屬處女群島
「首席執行官」	指	本公司首席執行官
「企業管治守則」	指	上市規則附錄C1所載的企業管治守則
「主席」	指	董事會主席
「企業所得稅」	指	企業所得稅
「主要經營決策者」	指	主要經營決策者
「公司條例」	指	香港法例第622章公司條例(經不時修訂、補充或以其他方式修改)
「本公司」或「我們」	指	齊屹科技(開曼)有限公司(前稱China Home (Cayman) Inc.)，一間於2014年11月20日在開曼群島註冊成立的獲豁免有限公司，其股份於聯交所主板上市(股份代號：1739)
「合約安排」	指	上海齊家、齊家網網絡科技與上海齊家的股東各自訂立的一系列合約安排，其詳情載列於招股章程「合約安排」一節
「控股股東」	指	具有上市規則所賦予該詞的涵義
「董事」	指	本公司董事
「每股盈利」	指	每股盈利/(虧損)
「按公允價值計入其他綜合收益」	指	按公允價值計入其他綜合收益的金融資產
「按公允價值計入損益」	指	按公允價值計入損益的金融資產
「本集團」	指	本公司、其不時的附屬公司及中國經營實體(其財務業績已根據合約安排作為本公司的附屬公司合併入賬及列賬)
「港元」	指	港元，香港法定貨幣

釋義

「香港」	指	中華人民共和國香港特別行政區
「國際會計準則」	指	國際會計準則
「國際會計準則理事會」	指	國際會計準則理事會
「室內設計及建築」或 「室內設計及建築業務」	指	提供室內設計及建築服務
「國際財務報告準則」	指	國際財務報告準則，其包括國際會計準則理事會(IASB)頒佈的準則及詮釋以及國際會計準則委員會(IASC)頒佈的國際會計準則(IAS)及詮釋
「創新及其他業務」	指	提供其他主動性服務
「室內設計及建築及其他業務」	指	包括室內設計及建築業務以及創新及其他業務
「首次公開發售」	指	本公司於2018年7月12日首次將其股份於聯交所主板公開發售及上市
「居美」	指	齊家居美(蘇州)精裝科技有限公司，一間於2016年8月30日在中國註冊成立的有限公司
「上市日期」	指	2018年7月12日，即股份於聯交所上市並獲准開始於聯交所交易的日期
「上市規則」	指	《香港聯合交易所有限公司證券上市規則》(經不時修訂、補充或以其他方式修改)
「主板」	指	聯交所運營的證券交易所(不包括期權市場)，獨立於聯交所GEM並與其並行運作
「標準守則」	指	上市規則附錄C3所載的上市發行人董事進行證券交易的標準守則
「鄧先生」	指	鄧華金先生，我們的創始人、董事會主席、執行董事、首席執行官及我們的單一最大股東
「中國」	指	中華人民共和國，除文義另有所指外，僅就本招股章程而言，不包括香港、中國澳門特別行政區及台灣
「中國經營實體」	指	上海齊家及其附屬公司及其分部，其財務賬目已經合併入賬及列賬，猶如其因合約安排而為本公司的附屬公司
「招股章程」	指	就首次公開發售刊發的招股章程

釋義

「報告期間」	指	截至2024年6月30日止六個月
「人民幣」	指	人民幣，中國法定貨幣
「受限制股份單位」	指	受限制股份單位
「受限制股份單位受託人」	指	Tricor Trust (Hong Kong) Limited已獲委任為2021年受限制股份單位計劃的受託人
「SaaS及營銷服務業務」	指	提供基於SaaS的整體營銷解決方案、定向營銷服務、檢查服務及其他
「銷售線索」	指	室內設計及建築的潛在需求用戶的數據
「海鷗」	指	一間於深圳證券交易所上市的中國公司(股份代號：002084)，從事生產及銷售高端水暖器材及硬件
「證券及期貨條例」	指	香港法例第571章《證券及期貨條例》(經不時修訂、補充或以其他方式修改)
「上海博若森」	指	上海博若森裝飾工程有限公司，一間於中國註冊成立的有限責任公司且為本公司的全資附屬公司
「上海齊家電子商務」	指	上海齊家電子商務有限公司，一間於中國註冊成立的有限責任公司，由鄧先生最終控制
「上海齊煜」	指	上海齊煜信息科技有限公司，一間於中國註冊成立的公司，為本公司全資附屬公司
「股份」	指	本公司股本中每股面值0.0001美元的普通股
「股東」	指	股份持有人
「聯交所」	指	香港聯合交易所有限公司
「附屬公司」	指	具有公司條例第15條所賦予該詞的涵義
「供應鏈服務業務」	指	提供建築及家居裝飾材料
「美元」	指	美元，美國法定貨幣
「柚子」	指	本公司局部裝修品牌
「%」	指	百分比

* 中國公民、企業、實體、部門、機關、證書、名稱等的英文名稱乃其中文名稱的譯名及／或音譯，僅供識別。如中文名稱與其英文名稱及／或音譯有任何歧義，概以中文名稱為準。